



*Департамент культуры, молодежной политики и спорта
Администрации города Сургута*



*Комитет по физической культуре и спорту Администрации города
Сургута*



ПУБЛИЧНЫЙ ДОКЛАД

**об итогах работы муниципального бюджетного учреждения дополнительного
образования специализированной детско-юношеской спортивной школы
олимпийского резерва по зимним видам спорта «Кедр» в 2015 году**



**Сургут
2016**

Уважаемые жители города Сургута и Сургутского района!

Дорогие коллеги, социальные партнёры, родители, обучающиеся муниципального бюджетного учреждения дополнительного образования специализированной детско-юношеской спортивной школы олимпийского резерва по зимним видам спорта «Кедр»!

Прошедший 2015 год для нашей спортивной школы можно обозначить временем перемен, так как с 01 марта 2015 года была открыта новая страница в истории учреждения. 12.11.2014 было принято распоряжение Администрации города № 3762 о реорганизации муниципального бюджетного образовательного учреждения дополнительного образования детей специализированной детско-юношеской спортивной школы олимпийского резерва по зимним видам спорта «Кедр» в форме присоединения к нему муниципального бюджетного учреждения «Олимпия».

При этом и цели, и задачи по-прежнему остались направленными на развитие физкультурно-оздоровительной и спортивно-массовой деятельности, на организацию активного отдыха детей и взрослых, на обеспечение профессионального обучения детей зимним видам спорта. У воспитанников и тренеров-преподавателей школы появилось больше возможностей для проведения системных тренировочных процессов, помогающих уверенно идти к спортивным достижениям, так как именно с целью оптимизации деятельности по подготовке достойного молодого поколения лыжников были объединены ресурсы двух учреждений.

Предлагаемый ежегодный публичный доклад адресован всем заинтересованным лицам, он познакомит с результатами и основными направлениями деятельности муниципального бюджетного учреждения дополнительного образования специализированной детско-юношеской спортивной школы олимпийского резерва по зимним видам спорта «Кедр» в 2015 году.

Выражаю искреннюю признательность всем, кто является участниками процесса дополнительного образования в нашей школе, кто любит спорт, стремится к достижениям, кто является потребителем услуг, предоставляемых на загородной базе «Олимпия» и использует максимально все её возможности для активного и полезного отдыха. Выражаю надежду, что любовь к природе, спорту, здоровому образу жизни навсегда останутся в Ваших жизненных приоритетах!

Директор МБУ ДО СДЮСШОР «Кедр»

Борис Николаевич Калошин

1. Общая характеристика учреждения

| | |
|--|--|
| Полное наименование учреждения | |
| Муниципальное бюджетное учреждение дополнительного образования специализированная детско-юношеская спортивная школа олимпийского резерва по зимним видам спорта «Кедр» | |
| Сокращённое наименование учреждения | МБУ ДО СДЮСШОР «Кедр» |
| Учредитель | Администрация города Сургута |
| Отрасль (основной вид деятельности) | Дополнительное образование |
| Юридические и почтовые адреса | |
| управленческо- административный офис учреждения | 628402, Российская Федерация, Тюменская область, Ханты-Мансийский автономный округ-Югра, г.Сургут, ул. Фёдорова, д.73 |
| загородный объект: лыжная база «Олимпия» | 628450, Российская Федерация, Тюменская область, Ханты-Мансийский автономный округ – Югра, Сургутский район, городское поселение Барсово, ул. Олимпийская, д.2/5 |
| Контактные телефоны учреждения | Приемная, факс: (3462) 93-74-49 |
| | Бухгалтерия: (3462) 93-74-61; юристы:93-74-56 |
| | Отдел кадров – (3462) 93-74-59 |
| | Заместитель директора (загородный объект «Олимпия») - (3462) 51-86-12 Старший администратор - 51-86-18 |
| Адрес электронной почты | kedr86@inbox.ru ; olimpia@admsurgut.ru |
| Сайт учреждения | www.kedr86.ru |
| Директор учреждения | Калошин Борис Николаевич |
| | на основании Устава |
| Главный бухгалтер | Ермаченко Светлана Владимировна |

Правовые документы, регулирующие деятельность МБУ ДО СДЮСШОР «Кедр»

МБУ ДО СДЮСШОР «Кедр» в 2015 году осуществляло свою деятельность в соответствии с Конституцией Российской Федерации, гражданским кодексом РФ, законодательством РФ и субъекта РФ, постановлением Правительства РФ от 11.01.2006 №7 «О федеральной целевой программе «Развитие физической культуры и спорта в Российской Федерации на 2006-2015 годы», руководствуется в своей деятельности правовыми и норморегулирующими документами муниципального уровня:

- постановление Администрации города от 15.01.2015 №104, с изменениями от 14.07.2015 №4891 «Об утверждении муниципального задания муниципальному бюджетному образовательному учреждению дополнительного образования детей специализированной детско-юношеской спортивной школе олимпийского резерва по зимним видам спорта «Кедр»;

- постановление Администрации города от 26.12.2011 № 9094 «Об утверждении перечня муниципальных услуг, оказываемыми муниципальными учреждениями, подведомственными департаменту культуры, молодежной политики и спорта Администрации города» (с изменениями и дополнениями).

Организует свою деятельность на основании:

- устав МБУ ДО СДЮСШОР «Кедр», утвержден распоряжением Администрации города Сургута от 13.11.2015 № 2697;

- лицензия на право ведения образовательной деятельности выдана Службой по контролю и надзору в сфере образования ХМАО-Югры от 14.10.2011г., регистрационный номер 440, серия А № 0000638;

- лицензия на осуществление медицинской деятельности выдана Федеральной службой по надзору в сфере здравоохранения и социального развития от 18 декабря 2013 № ЛО-86-01-001558, серия Б № 0004788;

- свидетельство о постановке на учет российской организации в налоговом органе по месту ее нахождения, серия 86 № 002544140, выдано Инспекцией Федеральной налоговой службы по г. Сургуту Ханты-Мансийского автономного округа – Югры.

Общие сведения о муниципальном учреждении:

Учреждение начало свою деятельность с декабря 2004 года, за прошедший период произошли следующие реорганизационные изменения:

- учреждение создано в соответствии с распоряжением Мэра города от 07.12.2004 № 4542 «О реорганизации городского муниципального учреждения спортивно-оздоровительного центра «Олимпия» путем выделения из состава городского муниципального учреждения спортивно-оздоровительного центра «Олимпия»;

- на основании распоряжения Администрации города от 12.11.2014 № 3762 «О реорганизации муниципального бюджетного образовательного учреждения дополнительного образования детей специализированной детско-юношеской спортивной школы олимпийского резерва по зимним видам спорта «Кедр» учреждение было реорганизовано в форме присоединения к нему муниципального бюджетного учреждения «Олимпия»;

- на основании распоряжения Администрации города от 14.03.2014 № 626 «Об изменении наименований муниципальных бюджетных и автономного образовательных учреждений дополнительного образования детей, подведомственных департаменту культуры» муниципальное бюджетное образовательное учреждение дополнительного образования детей специализированная детско-юношеская спортивная школа олимпийского резерва по зимним видам спорта «Кедр» переименовано в муниципальное бюджетное учреждение дополнительного образования специализированную детско-юношескую спортивную школу олимпийского резерва по зимним видам спорта «Кедр».

Предмет деятельности учреждения:

Реализация ведомственных целевых программ, мероприятий и услуг в интересах населения города в сфере активного отдыха.

Осуществление услуг дополнительного образования в области физической

культуры и спорта, обучение населения города навыкам физической культуры и спорта.

Цель:

Обеспечение условий для организации дополнительного образования, их досуга, развития физических, интеллектуальных и нравственных качеств, достижения спортивных успехов и результатов.

Виды деятельности учреждения:

Учреждение осуществляет деятельность, связанную с выполнением работ, оказанием услуг, относящихся к его основным видам деятельности согласно муниципальному заданию.

Основной деятельностью учреждения признается деятельность, непосредственно направленная на достижение целей, ради которых оно создано.

В рамках основной деятельности учреждение реализует:

- дополнительные образовательные программы в области физической культуры и спорта;

- программы спортивной подготовки по избранным учреждением видам спорта.

Учреждение осуществляет культурно-массовую, просветительскую деятельность в области физической культуры и спорта, направленную на обеспечение высокого качества образования в области физической культуры и спорта, спортивной подготовки, их доступности, открытости, привлекательности для обучающихся, лиц, проходящих спортивную подготовку, родителей (законных представителей) обучающихся, а именно:

- реализацию различных видов досуга с учетом особенностей оказываемых услуг, включая культурно-массовые и развлекательно-игровые мероприятия, а также различные виды активного отдыха с учетом требований безопасности, в том числе медицинского обеспечения;

- проведение физкультурных и спортивных мероприятий, в том числе:

- официальных спортивных и физкультурных мероприятий города, спортивных праздников;
- встреч с выдающимися спортсменами и деятелями спорта;
- показательных выступлений ведущих спортсменов и представителей спортивных учреждений;

- организацию физкультурно-оздоровительных занятий лиц с ограниченными возможностями здоровья;

- организацию соревнований;

- организацию и проведение различного рода акций и иных мероприятий, направленных на популяризацию физической культуры и спорта среди широких слоев населения и всестороннее развитие личности;

- организацию и проведение тренировочных сборов.

Учреждение разрабатывает и организует программы отдыха и досуговой деятельности спортивно-оздоровительного лагеря с дневным и/или круглосуточным пребыванием детей в каникулярный период.

Учреждение предоставляет услуги по организации питания.

Учреждение вправе осуществлять приносящую доход деятельность в порядке, установленном законодательством:

- оказание платных образовательных услуг, не предусмотренных программами по видам спорта;
- оказание информационно-консультативных услуг в области физической культуры и спорта;
- организация проведения физкультурных, спортивных, культурно-массовых, спортивно-зрелищных мероприятий;
- предоставление физкультурно-оздоровительных, спортивных и иных сооружений;
- прокат товаров спортивного назначения, спортивного оборудования и инвентаря;
- предоставление услуг футбольного поля;
- предоставление комплексных спортивных площадок для различных видов спорта;
- предоставление объектов (залов, помещений, полей и др.) физической культуры и спорта;
- предоставление услуг конференц-зала;
- предоставление услуг гостиниц;
- предоставление услуг тренажерного зала;
- оздоровительная деятельность с целью улучшения физического состояния (сауна, баня, солярий, комплексные виды массажа);
- проведение спортивных и оздоровительных мероприятий;
- прокат технического оборудования;
- предоставление лыжной трассы организациям различных форм собственности для проведения культурно-массовых и физкультурно-оздоровительных мероприятий, а также различных видов активного отдыха;
- услуги по организации различных видов спортивного досуга, включая культурно-массовые и развлекательно-игровые мероприятия, а также различные виды активного отдыха с учетом требований безопасности;
- организация, эксплуатация и обслуживание пунктов общественного питания;
- реализация собственной продукции;
- предоставление в аренду, безвозмездное пользование движимого и недвижимого имущества по согласованию с учредителем и куратором в соответствии с действующим законодательством Российской Федерации и муниципальными правовыми актами города Сургута.

Доход от оказания платных услуг дополнительного образования используется учреждением в соответствии с уставными целями.

В своей приносящей доход деятельности учреждение руководствуется законодательством Российской Федерации, субъекта Ханты-Мансийского автономного округа - Югры и муниципальными правовыми актами города Сургута.

Постановлением Администрации города № 457 от 28.01.2015 утверждены предельные цены (тарифы) «Об установлении тарифов на платные дополнительные услуги, оказываемые муниципальным бюджетным образовательным учреждением дополнительного образования детей специализированной детско-юношеской спортивной школой олимпийского резерва по зимним видам спорта «Кедр».

К категории потребителей услуг учреждения относятся как физические, так и юридические лица, которые могут получать на объектах МБУ ДО СДЮСШОР «Кедр» следующие платные услуги, представленные в таблице №1:

и перечень платных (услуг) работ в 2015 году

таблица № 1

| Наименование услуги (работы) | Цена услуги |
|---|-------------|
| Прокат спортивного инвентаря: | |
| - Роликовые коньки, в том числе: 1 пара, 1 час. | 130 |
| 1 пара, 30мин. | 65 |
| - Лыжи (пластиковые с утеплёнными ботинками), в том числе: 1 пара, 1 час. | 120 |
| 1 пара 30 минут | 65 |
| - Снегоступы, в том числе: 1 пара, 1 час | 110 |
| 1 пара 30 минут | 55 |
| Услуги гостиницы, расположенной по адресу городское поселение Барсово, Сургутский район: по улице Олимпийской, дом 2/5 (корпус 1); по улице Олимпийской, дом 2/11(корпус 3) | |
| Предоставление номера «Люкс», 1 номер, сутки | 3 000 |
| Предоставление одноместного номера, 1 номер, сутки | 1 500 |
| Предоставление койко-места в двухместном номере, 1 койко-место, сутки | 700 |
| Предоставление койко-места в четырехместном номере, 1 койко-место, сутки | 550 |
| Предоставление койко-места в пятиместном номере | 550 |
| Услуги гостиницы, расположенной по улице Олимпийской, дом 2/10: | |
| Предоставление койко-места в двухместном номере | 570 |
| Предоставление койко-места в трехместном номере | 540 |
| Предоставление услуг банкетного зала для проведения мероприятий (до 40 посадочных мест) | 2 000 |
| Предоставление услуг банкетного зала для проведения мероприятий (до 90 посадочных мест) | 3 000 |
| Прокат мангала без угля, 1шт., 1 час | 80 |
| Прокат мангала с углем, 2 кг, 1шт., 1 час | 200 |
| Прокат мангала с углем, 3 кг | 250 |
| Предоставление услуг тренажерного зала, 1чел., 1 посещение | 120 |
| Предоставление услуг по подготовке спортивной площадки (стартовая зона) и лыжной трассы 9 км в зимнее время, 1 услуга | 5 000 |
| Предоставление услуг по подготовке лыжной трассы, 1 км, 1 услуга | 750 |
| Предоставление услуг по подготовке лыжной трассы, 3 км, 1 услуга | 1 200 |
| Предоставление услуг по подготовке лыжной трассы, 5 км, 1 услуга | 2 000 |
| Прокат беседки для отдыха площадью 17,5 кв. метра, 1шт., 1 час | 120 |

| | |
|---|------|
| Прокат беседки для отдыха площадью 30 кв. метров, 1 шт., 1 час | 135 |
| Прокат беседки для отдыха площадью 50 кв. метров, 1 шт., 1 час | 150 |
| Предоставление судейского домика, 1 шт., 1 час | 500 |
| Предоставление услуг сауны с бассейном 1 услуга, 1 час, группой не более 5 чел. | 1000 |
| Предоставление услуг сауны с веником, 1 услуга, 1 час, группой не более 5 чел. | 600 |
| Прокат коньков, 1 пара, 1 час | 100 |
| Прокат лыж, 1 пара, 1 час | 150 |
| Прокат санок детских, 1 шт., 1 час | 30 |

Структура управления учреждением

МБУ ДО СДЮСШОР «Кедр» находится в отраслевой принадлежности комитета по физической культуре и спорту департамента культуры, молодежной политики и спорта. Учредителем учреждения является Администрация города Сургута.

Управление спортивной школой строится на принципах демократичности, открытости, приоритета общечеловеческих ценностей, охраны жизни и здоровья занимающихся на спортивных отделениях воспитанников, свободного развития личности. В управление школьной жизнью включены все участники процесса дополнительного образования: тренеры-преподаватели, обучающиеся, родители (законные представители обучающихся), организационно-управленческое звено. Формы самоуправления в спортивной школе как учреждении дополнительного образования определены Уставом учреждения, ими являются педагогический совет, общее собрание трудового коллектива. Родительский комитет является общественным органом родителей обучающихся, представляя родительскую общественность школы.

Педагогический совет является постоянно действующим органом управления школой и осуществляет деятельность согласно Положению о педагогическом совете.

Общее собрание трудового коллектива является органом общественного самоуправления в учреждении, который включает в себя весь трудовой коллектив учреждения. К исключительной компетенции общего собрания относится:

- принятие решения о необходимости заключения коллективного договора, принятие коллективного договора;
- выдвижение ходатайств на награждение ведомственными и другими наградами работников учреждения.

Организационно-управленческий аппарат учреждения представлен опытным управленческим звеном, который возглавляет директор Калошин Борис Николаевич, имеющий серьезный багаж опыта управленческой деятельности, с 05.03.2015 ему присвоена первая квалификационная категория. Награждён медалью «70 лет «Вооруженных сил СССР», Памятной медалью «Патриот России».

Работу тренерско-преподавательского состава организует высококлассный профессионал - заместитель директора по спортивной работе учреждения Зубова Марина Николаевна, она отмечена знаком «Почетный работник общего образования Российской Федерации».

Работу всей инфраструктуры загородного спортивного объекта лыжная база «Олимпия» организует Пуртова Елена Владимировна – заместитель директора с

многолетним опытом управления в области организации гостиничных услуг и питания, прошла профессиональную переподготовку в НОУ ВПО «Московский финансово-промышленный университет» в 2015 году.

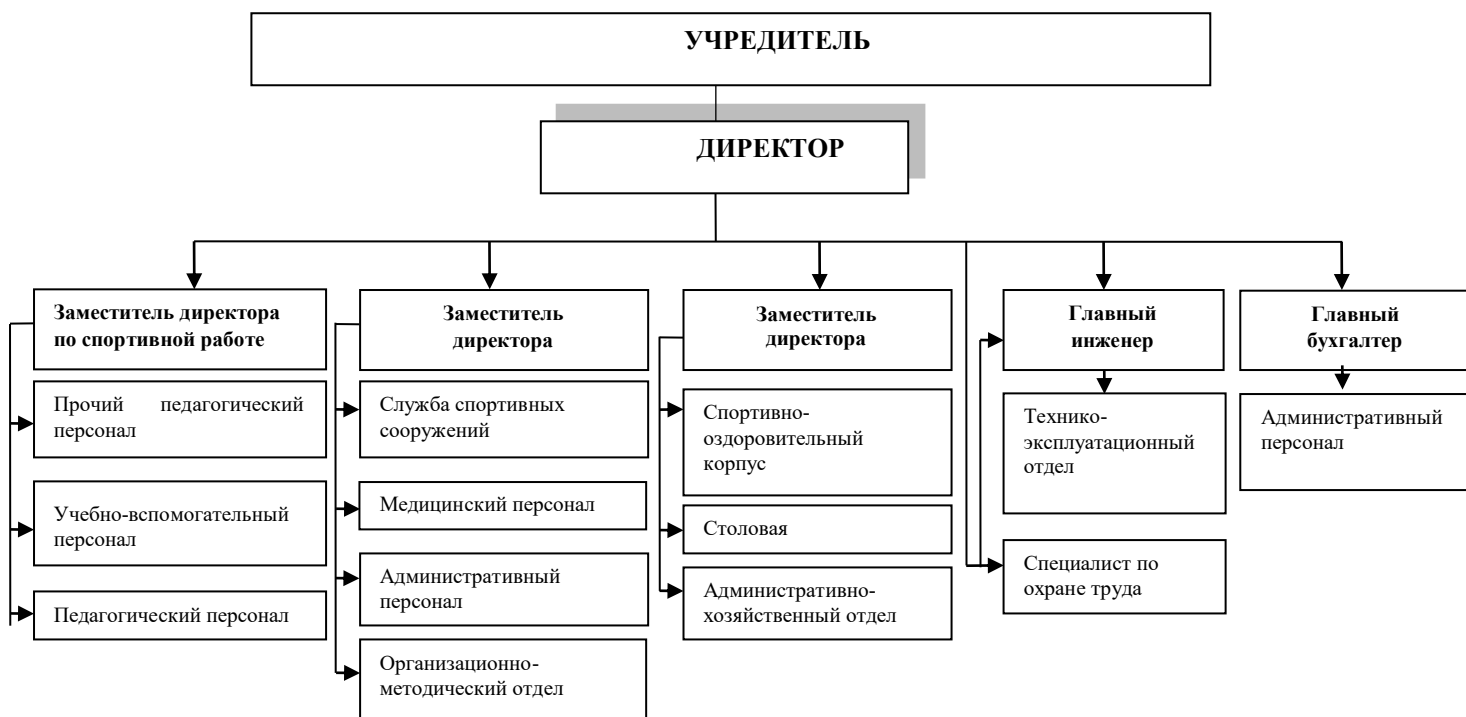
Работу по общим организационным вопросам учреждения ведёт заместитель директора Гончарова Юлия Владимировна, которая является молодым перспективным специалистом, развивающим свой потенциал.

В новом коллективном тандеме в 2015 году формировались и реализовывались планы и объёмы муниципальных услуг учреждения. Адаптационный период после слияния двух учреждений прошёл в деловом спокойном ритме, что позволило исполнить доведённое учредителем муниципальное задание учреждением в 100% объёме. Конечно же, этому способствовало проведение серьёзной работы коллектива на управленческом и организационном уровне.

Организационно-управленческая структура учреждения представлена в схеме №1

схема №1

ОРГАНИЗАЦИОННО-УПРАВЛЕНЧЕСКАЯ СТРУКТУРА УЧРЕЖДЕНИЯ



Характеристика кадрового состава учреждения

Штатная численность работников учреждения в 2015 году составляла всего 165,8 штатных единиц, из них по структуре учреждения за счёт бюджетных средств:

- руководящие работники (5 единиц);
- административный персонал (19 единиц);
- служба спортивных сооружений (6 единиц);
- прочий педагогический персонал (5 единиц);
- учебно-вспомогательный персонал (15 единиц);
- педагогический персонал (34,55 единиц);
- медицинский персонал (4,25 единиц);
- административно-хозяйственный отдел (33 единицы);

- организационно-методический отдел (4 единицы);
- технико-эксплуатационный отдел (18 единиц);
- столовая (17 единиц);
- спортивно-оздоровительный комплекс (5 единиц).

В том числе, за счёт средств, приносящих доход – 4 единицы.

Среднесписочная численность работников учреждения за отчетный период составляет 154,3 человека, в том числе: административные работники и специалисты - 19 человек, из них высшее профессиональное образование имеют 15 человек, незаконченное высшее – 1 человек, среднее профессиональное- 3 чел.

Работу организационно-методического отдела учреждения организует специалист, имеющий учёную степень кандидата социологических наук.

Показатели по количеству штатных единиц и замещения представлены в таблице №2
таблица № 2

| Наименование показателя | Ед. изм. | 2015 год | | Примечание (причины изменений) |
|--|-------------|----------------|---------------|--|
| | | на начало года | на конец года | |
| Количество штатных единиц, | шт.ед. | 82,8 | 165,8 | |
| в том числе по профессиональным квалификационным группам: | | | | Реорганизация МБУ «Олимпия» в форме присоединения к МБУ ДО СДЮСШОР «Кедр» 01.03.2015г. |
| общеотраслевые должности служащих 4 уровня | шт.ед. | 1 | 3 | |
| должности служащих 3 уровня | шт.ед. | 7 | 16 | |
| УВП 1 уровня | шт.ед. | 1 | 1 | |
| Руководители структурных подразделений. с высшим медицинским и фармацевтическим образованием | шт.ед. | 0,25 | 0,25 | |
| Средний медицинский и фармацевтический персонал | шт.ед. | 2 | 4 | |
| Должности раб. физической культуры и спорта 2 уровня | шт.ед. | 8 | 8 | |
| должности служащих 2 уровня | шт.ед. | 9 | 31 | |
| профессии рабочих 2 уровня | шт.ед. | 4 | 24 | |
| профессии рабочих 1 уровня | шт.ед. | 8 | 31 | |
| педагогические работники | шт.ед. | 37,55 | 40,55 | |
| руководящие должности | шт.ед. | 5 | 6 | |
| общеотраслевые должности служащих первого уровня | шт.ед. | 0 | 1 | |
| Фактическое замещение штатного расписания, | чел. | 77,88 | 157,16 | |
| в том числе имеющих: | | | | |
| - высшее профессиональное образование | чел. | 37 | 39 | |
| - начальное, среднее профессиональное образование | чел. | 2 | 49 | |
| - среднее образование | чел. | 22 | 40 | |
| Среднегодовая численность работников муниципального учреждения | чел. | 71 | 127 | |
| Численность лиц, работающих в муниципальном учреждении по гражданско-правовым договорам | чел. | 0 | 0 | |
| Средняя заработная плата сотрудников муниципального учреждения, | руб. | X | 40 483,91 | |

| | | | | |
|--|------|---|-----------|--|
| из них за счет субсидии, полученной на выполнение муниципального задания | руб. | X | 38 992,30 | |
|--|------|---|-----------|--|

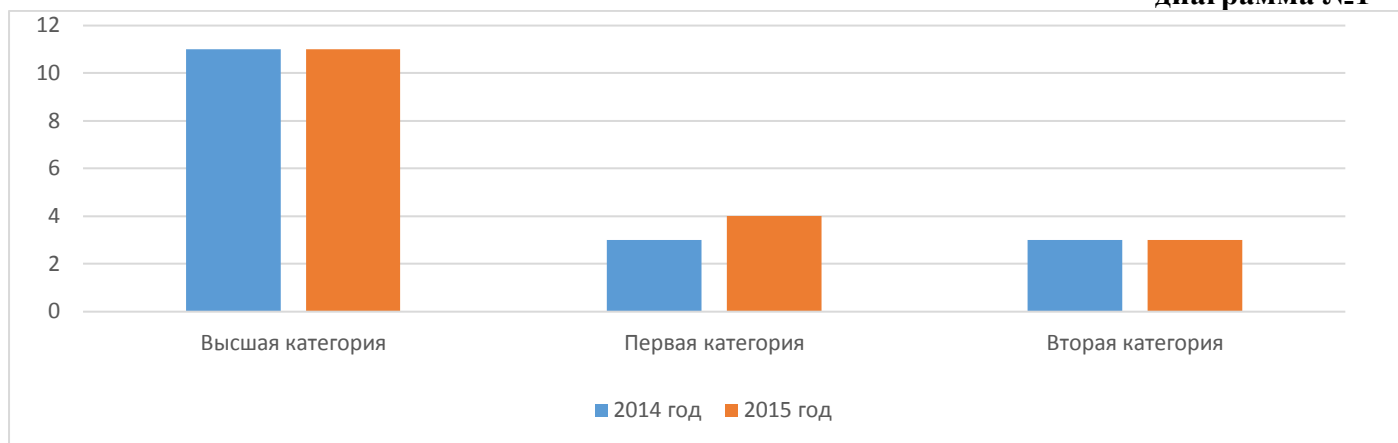
Численный состав тренеров-преподавателей составлял 23 человека (штатных работников – 20 человек), весь тренерско-преподавательский состав имеет высшее образование:

- отделение лыжных гонок – 16 человек, штатных работников – 15 человек;
- отделение биатлона – 1 человек, все штатные работники;
- отделение сноуборда – 3 человека, все штатные работники.
- отделение пулевой стрельбы – 3 человека, штатных работников – 2 человека.

В сравнении с 2014 годом на 1 человека увеличилась численность тренеров-преподавателей с первой квалификационной категорией.

Квалификационные категории тренеров-преподавателей в 2015 году в сравнении с 2014 годом представлены в диаграмме №1

диаграмма №1



Звание «Заслуженный тренер» России имеет 1 человек, Нагрудный знак «Отличник физической культуры и спорта» – 3 человека. Нагрудный знак почёта ХМАО-Югры «За активную работу с молодёжью» - 1 человек. Награждены почётными грамотами и благодарственными письмами в 2015 году - 40 человек.

Сравнительные данные о численности и возрасте работающих, непосредственно участвующих в образовательной физкультурно-спортивной деятельности, специалистов МБУ ДО СДЮСШОР «Кедр» представлены в таблице №3.

таблица №3

| Показатели по численности и возрасту работающих непосредственно в образовательной физкультурно-спортивной деятельности специалистов | | | | | |
|---|-------------|-----------|--------------------|-------------|-----------|
| 2014 год | | | 2015 год | | |
| до 30 лет | от 31 до 60 | старше 60 | до 30 лет | от 31 до 60 | старше 60 |
| 21 | 15 | 2 | 16 | 24 | 2 |
| ВСЕГО: 38 человек | | | ВСЕГО: 42 человека | | |

Сведения о повышении квалификации сотрудников в 2015 году представлены в таблице № 4

таблица № 4

| Участие в семинарах, практикумах, конференциях, тренингах, мастер-классах, и иных мероприятиях, направленных на развитие профессиональных компетенций в 2015 году (вне плана) | | | |
|--|--------------------------------|---|--|
| № п/п | ФИО участника | Должность | Мероприятие (семинары, конференции и т.д.) |
| 1 | Калошин Борис Николаевич | Директор | Курсы повышения квалификации по теме: «Руководитель бюджетного учреждения нового типа» |
| | | | Краткосрочное повышение квалификации по теме: «Современный руководитель бюджетной организации» |
| 2 | Гончарова Юлия Владимировна | Заместитель директора | Обучение по курсу: «Эффективное использование сервисов электронного правительства» |
| 3 | Киселева Наталья Викторовна | Старший фельдшер | Курсы повышения квалификации по программе: «Охрана здоровья работников промышленных и других предприятий. Лечебное дело» |
| 4 | Видоменко Наталья Борисовна | Медицинская сестра | Курсы повышения квалификации по программе: «Охрана здоровья детей и подростков. Сестринское дело в педиатрии» |
| 5 | Шорина Ирина Васильевна | Инструктор-методист | Курсы повышения квалификации по теме: «Новые подходы в организации тренировочного процесса в циклических видах спорта» |
| 6 | Флусова Ирина Александровна | Тренер-преподаватель | |
| 7 | Афаневич Ксения Андреевна | Инструктор-методист | Семинар-практикум: «Судейство соревнований Всероссийского физкультурно-спортивного комплекса «Готов к труду и обороне» |
| 8 | Летин Борис Николаевич | Тренер-преподаватель | Курсы повышения квалификации по программе «Адаптивная физическая культура и спорт» |
| 9 | Попкова Лариса Викторовна | Старшая медицинская сестра | Городской семинар-практикум по организации летнего отдыха детей по теме: «Шаги к совершенству. Ступень IV» |
| 10 | Полежаева Эльвира Васильевна | Медицинская сестра | |
| 11 | Медведева Надежда Михайловна | Начальник организационно-методического отдела | |
| 12 | Магомедов Магомед Асланханович | Специалист по охране труда | Семинар-совещание по теме: «Обеспечение методического руководства работой служб охраны труда в учреждении» |
| 13 | Кузнецов Сергей Федорович | Тренеры-преподаватели | Повышение квалификации по теме «Оказание первой медицинской помощи при неотложных состояниях для специальной подготовки сотрудников немедицинских служб» |
| 14 | Михалёва Дарья Сергеевна | | |
| 15 | Флусов Алексей Сергеевич | | |

| | | | |
|--------------------------|-------------------------------|--|--|
| 16 | Флусова Ирина Александровна | | |
| 17 | Загидуллина Танзиля Шакировна | | |
| ИТОГО: 17 человек | | | |

В течение отчетного года руководитель, заместители руководителя и специалисты учреждения принимали участие в аппаратных совещаниях отраслевого комитета, заседаниях координационного совета города по развитию физической культуры и спорта, встречах с депутатами Думы города, Ханты-Мансийского автономного округа-Югры, Тюменской области, Главой города.

Характеристика инфраструктуры учреждения

Структура объектов, находящихся в оперативном управлении учреждения представлена в схеме №2

схема №2



Административно-управленческий состав учреждения располагается на втором этаже двухэтажного здания по улице Фёдорова, 73. Переезд в здание бывшей музыкальной школы состоялся в октябре 2015 года. Спортивная школа после произошедших организационных изменений в 2015 году имеет несколько спортивных объектов в оперативном управлении, а также организует часть

тренировочного процесса на базах общеобразовательных школ по договорам безвозмездного пользования имуществом

Загородный объект: Лыжная база «Олимпия»

располагается на двух земельных участках – большом 14 658 м² и малом 7006 м², в живописном лесном массиве в 15 км от города Сургута на территории экологически чистой местности в 1 км от городского поселения Барсово, в центре археологического памятника истории, который внесен постановлением Правительства ХМАО-Югры от 6 сентября 2012 года № 314 в единый государственный реестр объектов культурного наследия (памятников истории и культуры) народов Российской Федерации в качестве объекта культурного наследия регионального значения «Достопримечательное место «Барсова гора» (дата создания - V тысячелетие до нашей эры – середина XX века), расположенного в Сургутском районе Ханты-Мансийского автономного округа – Югры. Инфраструктура объекта указана в план-схеме №3

схема №3 вид сверху

Инфраструктура лыжной базы «Олимпия»



Загородный спортивный объект «Олимпия» имеет уникальную особую флору и фауну, посетители комплекса имеют возможность любоваться природой, побывать на свежем воздухе, могут прогуливаться, а могут и активно отдохнуть на подготовленных прогулочных трассах, катаясь на лыжах, санках.

В весенне-осенне-зимний период есть возможность выбора и получения как физическими, так и юридическими лицами следующих услуг на платной основе:

- русская банька;
- сауна с бассейном;
- крытые беседки;
- пикник с предоставлением мангала, шампуров, угля;
- тренажёрный зал;
- прокат спортивного инвентаря, коньки, лыжи;
- конференц-залы для проведения семинаров, тренингов, встреч и т.п.;
- услуги банкетных залов (малый, большой);
- организация горячего питания;
- гостиничные услуги (комфортные номера);

- комплекс услуг для организации спортивных мероприятий масштабного характера.

На территории загородного объекта «Олимпия» размещены информационные стенды о правилах поведения, безопасности, о спектре услуг, указатели лыжных трасс и другая полезная информация. Для автотранспорта посетителей предусмотрена удобная бесплатная парковка.

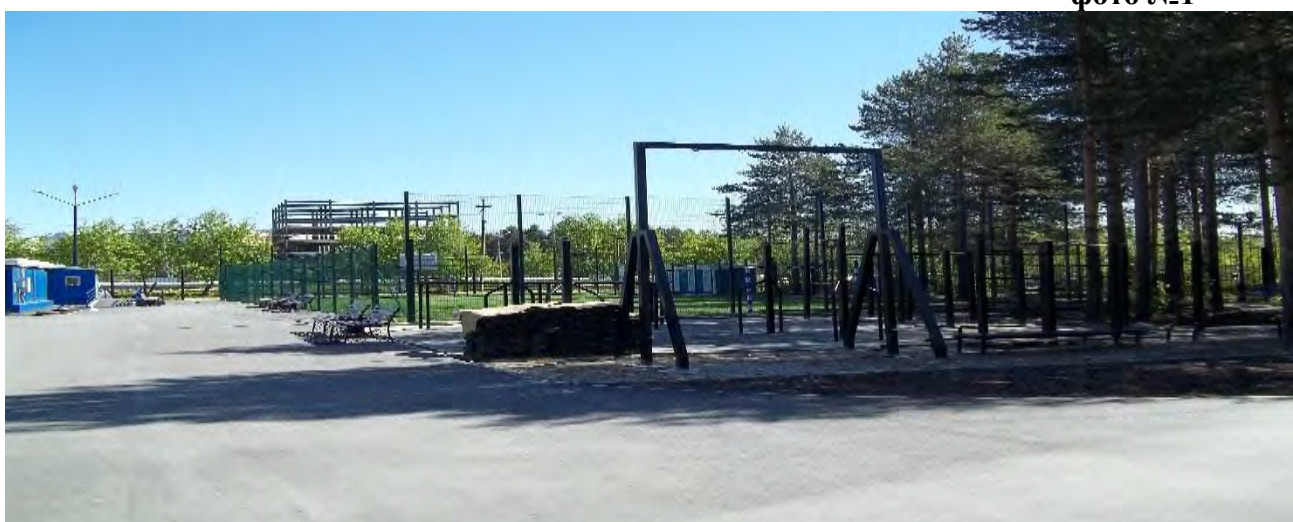
В летний период на территории загородного объекта «Олимпия» традиционно размещается спортивно-оздоровительный лагерь круглосуточного пребывания для детей в возрасте от 6 до 17 лет.

Лыжная база «Спортивный городок «На Сайме»

располагается на земельном участке по адресу проспект Пролетарский, д. 8/4, с площадью земельного участка - 6500 кв.м. Пропускная способность – 55 человек.

Общий вид территории объекта представлен на фото №1, №2

фото №1



Гимнастический комплекс

Фото №2



В инфраструктуре объекта лыжной базы «Спортивный городок «На Сайме»:

- модульное здание 166 кв.м;
- поле для мини-футбола искусственным покрытием (размер 18*42);
- гимнастический городок (турниковый комплекс - 12 шт.);
- скейт-парк (размер 43*37) введен в эксплуатацию - июнь 2015 года;
- лыжная трасса протяжённостью 1 км и 2,5 км, проложена в лесопарковой зоне.

В зимний период организован прокат лыж, в летний период – прокат роликовых коньков. Лыжная база является круглосуточно охраняемым объектом, работает система видеонаблюдения.

Лыжная база в 43 микрорайоне

располагается на земельном участке по адресу вблизи ж/д вокзала лесопарковой зоны микрорайона 43, с площадью земельного участка 29388 кв.м. Введена в действие в декабре 2015 года. Пропускная способность – 55 человек.

В инфраструктуре объекта лыжной базы «Кедр -Локомотив»:

- модульное здание 166 кв.м (водоснабжение со скважины, электроснабжение, канализационная система септика. Установлена система ОПС, наружное освещение базы);

- лыжная трасса протяжённостью: 1 км, 2 км, 3 км проложена в лесопарковой зоне.

В будущем планируется развитие базы, разработка проекта установки плоскостных сооружений и благоустройства с ограждением. Общий вид помещений модульного здания представлен на фото №3, №4

фото№3



Раздевалка для спортсменов

фото №4



Лыжная база «Кедровый Лог»

располагается на земельном участке в районе парка НГДУ, в инфраструктуре объекта лыжной базы: вагончик для хранения инвентаря, трасса протяжённостью 3 км, пропускная способность 30 человек. База используется для занятий отделения полиатлона.

Общий вид помещения представлен на фото №5

фото №5



Адреса и режим работы объектов учреждений

1. Управленческо- административный офис учреждения расположен по адресу:
г.Сургут, улица Фёдорова, д. 73.

РЕЖИМ РАБОТЫ: понедельник: 9.00-18.00

вторник, среда, четверг, пятница: 9.00-17.00

суббота, воскресенье - выходной

2. Загородный объект: Лыжная база «Олимпия»

расположен по адресу: городское поселение Барсово, улица Олимпийская, 2/5.

РЕЖИМ РАБОТЫ:

гостиничные корпуса – ежедневный круглосуточный режим работы:

корпус № 1 – телефон дежурного администратора 51-86-15;

корпус № 3 – телефон дежурного администратора 51-86-13;

столовая - с 08.00 до 21.00 ежедневно.

Пункт проката работает в сезонном режиме (кроме летнего периода)

с 09.00 до 17.00 в будние дни, с 09.00 до 20.00 в праздничные и выходные дни,

телефон проката 51-86-37.

Оздоровительный центр - с 09.00 до 24.00 ежедневно, телефон 51-86-18.

Контактный телефон администрации комплекса «Олимпия»:

начальник отдела - 51-86-33

3. Лыжная база «Спортивный городок «На Сайме»

расположена по адресу пр. Пролетарский, д. 8/4,

единовременная пропускная способность - 55 человек.

РЕЖИМ РАБОТЫ:

Ежедневно в зимний период с 9:00 до 18:00, в летний период с 9.00 до 21.30.

Контактный телефон администрации лыжной базы:

начальник спортивных сооружений – 94-23-45.

4. Лыжная база в 43 микрорайоне расположена вблизи ж/д вокзала лесопарковой зоны микрорайона 43.

Единовременная пропускная способность - 55 человек.

РЕЖИМ РАБОТЫ:

определяется по графику тренерско-преподавательского состава и организуется согласно расписанию тренировочных занятий с обучающимися школы.

5. Лыжная база «Кедровый Лог»

расположена в Кедровом логу парка НГДУ.

Единовременная пропускная способность - 30 человек.

РЕЖИМ РАБОТЫ:

определяется по графику тренерско-преподавательского состава и организуется согласно расписанию тренировочных занятий с обучающимися школы.

Все спортивные объекты учреждения доступны к свободному посещению населением Сургута. Тренерами-преподавателями на спортивных объектах проводятся регулярные занятия с воспитанниками спортивных отделений школы, для обеспечения тренировочных процессов используются на договорной партнёрской основе и дополнительные базы общеобразовательных школ города. На базовых объектах, закреплённых на праве оперативного управления, проводится подготовительная работа по обеспечению условий для занятий, такая, как накатка и нарезка лыжной трассы, соответствующее оформление и ограждение для проведения спортивных массовых соревнований.

Организация дополнительного образования:

МБУ ДО СДЮСШОР «Кедр» в 2015 году осуществляло дополнительное образование по направлениям:

- лыжные гонки (лыжные гонки - спорт слепых, с пониженным интеллектом) для детей с 9 лет

- сноуборд для детей с 8 лет;

- полиатлон для детей с 8 лет;

- пулевая стрельба для детей с 10 лет.

Занятия в школе начинаются с 01.09.2015, дополнительный набор по отделениям производился в течение сентября-октября 2015 года.

Для получения муниципальной услуги на бесплатной основе и зачисления в спортивную школу согласно требований к стандарту качества предоставления муниципальных услуг Администрации Сургута заявитель предоставлял в спортивную школу следующие документы:

1. Письменное заявление на имя руководителя учреждения одного из родителей (законного представителя) лица, не достигшего 14-летнего возраста, или письменное заявление лица, достигшего 14-летнего возраста, с письменного согласия одного из родителей (законного представителя) при наличии медицинского заключения о состоянии здоровья ребенка.

2. Медицинская справка от участкового педиатра, разрешающая занятия выбранным видом спорта.

3. Копия документа, удостоверяющая личность ребенка (свидетельство о рождении, паспорт).

4. Договор о предоставлении муниципальных услуг.

5. Согласие на обработку персональных данных.

Зачисление в спортивную школу оформлялось приказом по учреждению.

Процесс дополнительного образования в МБУ ДО СДЮСШОР «Кедр» осуществлялся по определённому расписанию в соответствии с дополнительными образовательными программами и учебными планами, утвержденными директором спортивной школы, по следующим этапам:

I этап – спортивно-оздоровительный (СО) – обеспечивал организацию содержательного досуга средствами спорта, утверждение здорового образа жизни, приобретение разносторонней физической подготовленности, воспитание черт спортивного характера, овладение основами техники в соответствующем виде спорта, приобретение навыков контроля состояния здоровья и физической работоспособности.

II этап – начальной спортивной подготовки (НП) – обеспечивал систематические занятия спортом, направленные на развитие личности, утверждение здорового образа жизни, приобретение разносторонней физической подготовленности на основе комплексного применения упражнений из различных видов спорта, подвижных и спортивных игр, формирование должных норм общественного поведения, выявление задатков, способностей и спортивной одаренности.

III этап – спортивной специализации (тренировочный этап) – обеспечивал повышение разносторонней физической и функциональной подготовленности, углубленное изучение основных элементов техники в соответствующем виде спорта, исходя из индивидуальных особенностей обучающихся, приобретение соревновательного опыта, приобретение навыков в организации и проведении соревнований по общей и специальной физической подготовке.

IV этап – совершенствование спортивного мастерства (ССМ) – определялось достижением стабильно высокой спортивной результативности на наиболее крупных всероссийских и международных соревнованиях. Таким образом, одним из основных направлений тренировки явилась подготовка и успешное участие в соревнованиях.

V этап – высшего спортивного мастерства (ВСМ) – стабильность результатов выступления во всероссийских и международных соревнованиях. Особенности тренировки – это работа по индивидуальным планам, включая индивидуализацию построения и содержания тренировочных нагрузок, особенности планирования участия в соревнованиях и тренировочных сборах, медико-восстановительные мероприятия, учебно-педагогический контроль.

Тренировочный процесс

Тренировочный процесс в МБУ ДО СДЮСШОР «Кедр» осуществляется в соответствии с дополнительными образовательными программами, утвержденными директором учреждения в установленном порядке, регламентируется утвержденными директором локальными актами, планом учебной нагрузки, годовым планом-графиком, расписанием тренировочных занятий.

Проведение тренировочных занятий организуется в группах по этапам и годам многолетней спортивной подготовки.

Численный состав групп и продолжительность занятий устанавливались, исходя из нормативно-правовых документов, регулирующих деятельность спортивных школ.

Состав учебных групп утверждался в начале учебного года педагогическим советом.

Организация и проведение тренировочных занятий осуществлялись на следующих спортивных объектах: «Спортивный городок «На Сайме», лыжная база «Кедровый Лог», лыжная база «Олимпия», лыжная база в 43 микрорайоне вблизи ж/д вокзала, также для обеспечения системных тренировочных процессов и мероприятий на базах партнёров: «Спортивное ядро в мкр.35А», НОУ «Сургутский УПТЦ», РО ДОСААФ России ХМАО - Югры, на базах общеобразовательных школ: МБОУ СОШ №№ 7, 26, КУ СС(К)ОШ VIII вида, в тренажерном зале и плавательном бассейне «Олимп», гимнастическом зале СурГПУ.

На базе «Олимпия» МБУ ДО СДЮСШОР «Кедр» за отчётный год было организовано 15 тренировочных мероприятий в круглосуточном режиме пребывания воспитанников с организацией питания, восстановительных мероприятий, медицинского сопровождения для 240 спортсменов. Среднее количество дней участия в тренировочных сборах в круглосуточном режиме пребывания на базе «Олимпия» составило 18 дней.

Внутренняя система оценки качества образования

Важным звеном управления подготовкой спортсменов являлась система педагогического контроля, благодаря которой можно было оценить эффективность избранной направленности тренировочного процесса. С помощью педагогического контроля определялись сильные и слабые стороны подготовки спортсменов, определялась оценка эффективности средств и методов тренировки в соответствии с установленными контрольными нормативами по видам спорта для выявления динамики спортивной подготовленности и прогнозирования спортивных достижений.

В группах начальной подготовки второго и последующих годов обучения, тренировочных группах, группах совершенствования спортивного мастерства и высшего спортивного мастерства контрольно-переводные нормативы принимались в конце учебно-спортивного года.

По результатам контрольно-переводных нормативов, с учетом требований по общей физической и специальной подготовке, принятых в конце учебного года, формировались группы на последующий учебный год.

Перевод обучающихся по годам обучения, с одного этапа на другой осуществлялся на основании итогов переводных испытаний и выполнения разрядных требований в соответствии с программами обучения по видам спорта.

Состав и численность потребителей услуг за год

В сравнении с 2014 годом увеличилась численность обучающихся на 133 человека.

В 2015 году общая численность занимающихся составила – 832 человека, в 2014 году – 699 человек.

Динамика числа занимающихся воспитанников по спортивным отделениям МБУ ДО СДЮСШОР «Кедр» за 2015 год в сравнении с 2014 годом представлена в таблице №5

таблица №5

| Отделение | 2014 год | 2015 год | динамика |
|------------------|------------|------------|-------------|
| Лыжные гонки | 506 | 587 | +81 |
| Сноуборд | 109 | 127 | +18 |
| Полиатлон | 27 | 33 | +6 |
| Пулевая стрельба | 57 | 85 | +28 |
| ВСЕГО: | 699 | 832 | +133 |

За отчетный период в сравнении с 2014 годом увеличился контингент обучающихся на 133 человека, в том числе на отделении лыжных гонок на 99 человек, на отделении сноуборда – на 18 человек, на отделении полиатлона – на 6 человек, пулевой стрельбы – на 28 человек. Положительная динамика численности обучающихся в 2015 году произошла в связи с произведённым набором в 7 группах начальной подготовки 1 года обучения и 2 спортивно-оздоровительные группы, в счет вакансий часов в штатном расписании учреждения.

Сравнительная диаграмма по контингенту обучающихся по отделениям представлена в диаграмме №2

диаграмма №2



В 2015 году на отделении лыжных гонок в группах с ограниченными возможностями здоровья продолжила работу группа совершенствования спортивного мастерства 4-ого года обучения. Функционировали тренировочные группы первого года обучения, группы начальной подготовки второго года обучения.

Общая численность занимающихся лиц из числа инвалидов составила 66 человек, из них: лица с интеллектуальными нарушениями - 64 человека; лица с нарушением зрения – 1 человек, в паре с ним работает «Лидер» (тренер-преподаватель); лица с нарушением опорно-двигательного аппарата – 1 человек.

По сравнению с 2014 годом в отчетном году численность спортсменов-разрядников среди инвалидов не изменилась.

В 2015 году спортсменов-разрядников - 5 человек, из них:

- массовые разряды - 4 человека;
- МС России – 1 человек.

Общее число подготовленных за 2015 год спортсменов-разрядников по отделениям за отчетный год в сравнении с предыдущим годом представлено в таблице №6.

Таблица №6

| Отделение по виду спорта | Присвоены спортивные разряды | |
|--------------------------|------------------------------|------------|
| | 2014 | 2015 |
| лыжные гонки | 141 | 153 |
| полиатлон | 8 | 16 |
| сноуборд | 26 | 25 |
| пулевая стрельба | 24 | 22 |
| Итого | 199 | 216 |

Число подготовленных за отчетный 2015 год спортсменов-разрядников по спортивным разрядам и званиям представлено в таблице № 7

Таблица №7

| Отделение по виду спорта | Подготовлено спортсменов-разрядников | | | | | | Динамика за 2 года |
|--------------------------|--------------------------------------|-----------|----------|------------------|-----------|-----------|--------------------|
| | 2014 год | | | 2015 год | | | |
| | Массовые разряды | I разряд | КМС/МС | Массовые разряды | I разряд | КМС/МС | |
| лыжные гонки | 80 | 58 | 3 | 120 | 26 | 7 | + 12 |
| полиатлон | - | 5 | 3 | 11 | 2 | 3 | + 8 |
| сноуборд | 24 | 1 | 1 | 21 | 3 | 1 | - 1 |
| пулевая стрельба | 22 | 1 | 1 | 22 | - | - | - 2 |
| Итого | 126 | 65 | 8 | 174 | 31 | 11 | + 17 |

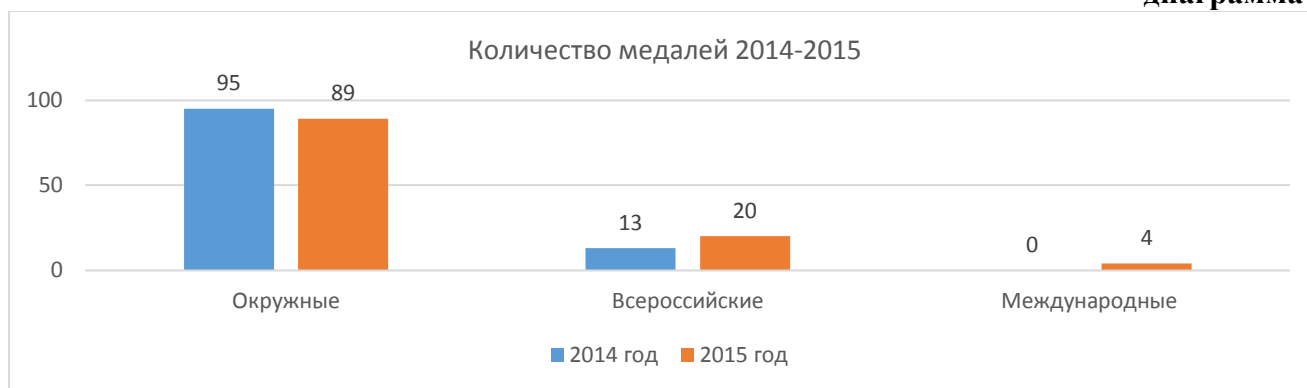
Достижения спортивной школы

СДЮСШОР «Кедр» в течение года в соответствии с календарным планом физкультурных и спортивных мероприятий осуществляла организацию и проведение внутришкольных соревнований среди спортсменов основного, среднего и старшего возраста.

В 2015 году сотрудниками спортивной школы организовано и проведено 70 спортивно-массовых мероприятий различного уровня, в том числе:

- внутришкольных – 5, с охватом участников 350 человек;
- городского уровня - 13, с числом участников от школы 700 человек;
- окружного уровня - 136 человек, было завоевано 89 медалей;
- всероссийского уровня - 25, было завоевано 20 медалей;
- 2 воспитанника школы приняли участие в соревнованиях международного уровня, было завоевано 4 медали.

Сравнительная диаграмма по участию в соревнованиях, обучающихся школы и количеству завоеванных медалей представлена в диаграмме №3



Сведения об участии в соревнованиях различного уровня, количестве медалей, завоеванных спортсменами МБУ ДО СДЮСШОР «Кедр», и победителях окружных, всероссийских и международных соревнований представлены в приложении №1 к публичному докладу.

Организация оказания услуг отдыха и оздоровления детей и молодёжи в летний период в условиях круглосуточного пребывания

Лагерь круглосуточного пребывания в летний период базируется на загородном объекте лыжной базы «Олимпия».

Средняя заполняемость лагеря из соотношения численности детей, отдохнувших в оздоровительном учреждении, к предельному числу мест составляет 100% (также, как в предыдущем году).

Наполняемость каждой из трех смен летнего лагеря круглосуточного пребывания составляла 110 детей в возрасте от 7 до 17 лет. В первые две смены лагерь организует свою работу для категории детей, являющихся обучающимися спортивных школ города.

Показатель *возрастного и гендерного* состава воспитанников СОЛ «Олимпия» представлен в таблице №8

таблица №8

| Сравнительный показатель с предыдущим годом в процентах | | 2014 год | 2015 год | Динамика |
|---|-----------|----------|----------|----------|
| Возраст | 6-9 лет | 22% | 15,2% | - 6,8 |
| | 10-12 лет | 42 % | 48,2 | + 6,2 |
| | 13-17 лет | 36% | 46,6% | + 10,6 |
| Пол | Мальчики | 62% | 64,2 | + 2,2 |
| | Девочки | 38% | 35,8 | -2,2 |

Показатель категории детей, нуждающихся в особой заботе, представлен в таблице № 9

таблица №9

| Категория детей, нуждающихся в особой заботе государства | Отдохнули | |
|--|----------------|----------------|
| | 2014 год, чел. | 2015 год, чел. |
| Детей, нуждающихся в особой заботе: | 46 | 36 |
| Детей-сирот; дети оставшихся без попечения родителей | 4 | 3 |
| Детей-инвалидов | 0 | 0 |

| | | |
|--|----|----|
| Детей из многодетных семей | 32 | 25 |
| Детей из семей мигрантов | 0 | 0 |
| Детей из семей, потерявших кормильца (СПК) | 5 | 3 |
| Детей из малообеспеченных семей | 2 | 2 |
| Детей, состоящих на учете в КДН | 0 | 0 |
| Детей вынужденных переселенцев | 0 | 1 |
| Детей ветеранов боевых действий | 3 | 2 |

К социальной категории детей, особо нуждающихся в защите, уделялось повышенное внимание педагогического состава для дополнительной индивидуальной работы по предоставлению условий для успешной социализации и раскрытия личностных положительных качеств в условиях лагеря.

Особенности организации отдыха на базе МБУ ДО СДЮСШОР «Кедр» в летний период 2015 года:

Для создания временного структурного подразделения, специализированного спортивно - оздоровительного лагеря (далее СОЛ «Олимпия»), учреждение принимало участие в открытом конкурсе на право заключения контракта на оказание услуг по организации отдыха и оздоровления детей в специализированном (профильном) спортивно-оздоровительном лагере круглосуточного пребывания в 1,2,3 смены летних школьных каникул 2015 года. Были качественно исполнены все требования к составлению документов, которые были своевременно представлены на конкурс.

Участие в открытом конкурсе – это особенный период, который требует большой организационной подготовки учреждения в интенсивном режиме его деятельности в части обеспечения сметной, правовой, методической и материально-технической базы, для осуществления всех нормативных, правовых требований к организации деятельности летнего лагеря.

Ещё одной особенностью проведения лагеря на базе МБУ ДО СДЮСШОР «Кедр» является то, что педагогический состав формируется из числа тренеров-преподавателей спортивных школ города и из числа студентов учреждений высшего профессионального образования. В этом году был применён новый подход к набору студентов на практику, с предварительной работой по их подбору, формированию в педагогический отряд и целевым обучением по реализуемой программе, что способствовало повышению качества работ.

В рамках реализации мероприятий летнего оздоровительного отдыха проводилось медицинское сопровождение СОЛ «Олимпия». В течение смены регулярно осуществлялся контроль медицинским персоналом за санитарно-эпидемиологическим режимом в местах пребывания детей и на пищеблоке, за организацией питания и питьевого режима. Для детей и подростков было организовано пятиразовое питание на сумму 435 руб. в день + 25 рублей - минеральная вода (1 литр), с обязательным включением компонентов витаминизации блюд, сезонных фруктов и овощей. Рацион питания обеспечивал соотношение белков, жиров и углеводов 1:1:4.

Медицинский персонал лагеря проводил оценку функционального состояния и динамики физической подготовленности, состояния уровня физического развития детей.

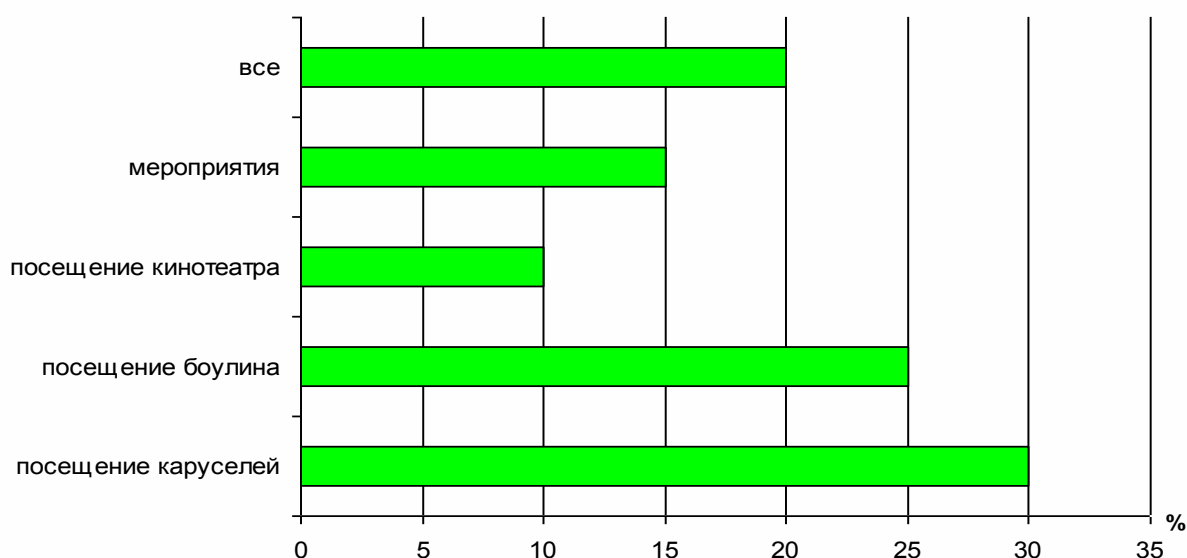
Результаты данных мониторинга комплексной оценки эффективности оздоровления детей за 3 смены 2015 года представлены в таблице №10.

таблица №10

| СОЛ «Олимпия» | Число детей | Выраженный оздоровительный эффект | | Слабый оздоровительный эффект | | Отсутствие оздоровительного эффекта | |
|------------------|----------------|---|----|-------------------------------------|----|--|---|
| | | Абс. (чел). | % | Абс. (чел). | % | Абс. (чел). | % |
| | 330 | 289 | 87 | 31 | 10 | 10 | 3 |

Диаграмма № 4 показывает какие самые яркие события в жизни лагеря отмечают ребята:

Диаграмма № 4



30% ребят больше всего запомнилось посещение каруселей; 25 % - боулинга; 10% - кинотеатра; 15% - мероприятий; 20% ребят отметили, что понравилось все.

Организация отдыха детей и молодёжи в каникулярный осенний период в условиях лагеря дневного пребывания детей

Лагерь дневного пребывания в каникулярное время осеннего периода, организуемый СДЮСШОР «Кедр», базировался в средней общеобразовательной школе №7.

В 2015 году было запланировано оздоровить 45 человек в условиях лагеря с дневным пребыванием детей в каникулярный осенний период, этот показатель был выполнен на 100%.

На протяжении 5 дней по 6 часов работа персонала спортивной школы была направлена на восполнение сил, развитие творческого потенциала, укрепление физического и психического здоровья ребят. 15 детей из 45 относятся к категории детей-инвалидов.

Тренеры-преподаватели – Летин Борис Николаевич, Горбунова Екатерина Сергеевна, Кузнецов Александр Сергеевич – учили азам своих воспитанников-новичков и повышали мастерство с теми, кто уже не первый год тренируется в спортивной школе.

Помимо тренировочного процесса в программе лагеря нашлось место и для досуговых мероприятий, плавательного бассейна, посещения кинотеатра, различных интеллектуальных и развивающих игр.

Комплексная оценка эффективности оздоровления детей в осеннем лагере представлена в таблице №11.

таблица №11

| Наименование учреждения | Число детей | Выраженный оздоровительный эффект | | Слабый оздоровительный эффект | | Отсутствие оздоровительного эффекта | |
|-------------------------|-------------|-----------------------------------|-----|-------------------------------|-----|-------------------------------------|---|
| | | абс. | % | абс. | % | абс. | % |
| СДЮСШОР «Кедр» | 45 | 43 чел. | 97% | 2 чел. | 3,3 | - | - |

Организация занятий физической культурой и массовым спортом

В 2015 году взаимодействие осуществлялось с населением города, свободно организующим досуг, и социальными партнёрами по утверждению заявок на проведение мероприятий на объекте лыжной базы «Олимпия».

Спортивная школа взаимодействует в подготовке спортивных состязаний и мероприятий с многими городскими и районными организациями в части предоставления и подготовки спортивной площадки, является социальным партнёром, оказывающим помощь в организации физкультурно-оздоровительных и спортивных мероприятий. Таких мероприятий за 2015 год проведено 32.

Организовывалась работа в рамках социального партнёрства с городскими и общественными организациями:

- «Федерация полиатлона Югры»;
- «Федерация хоккея с шайбой»;
- Департамент гражданской защиты населения ХМАО-Югры;
- Управление культуры, туризма и спорта Администрации Сургутского района;
- ООО «Газпромпереработка»;
- МКУ «МФЦ г. Сургута»;
- СГМУП «ГТС»;
- ППО ООО «Газпром Информ Нефтегазстройпрофсоюза РФ»;
- НОУ НТ «ЦГО»;
- ООО Центр медицинской эстетики «Акватория»;
- СГОП работников народного образования и науки РФ;
- СТОП РГУ и ОООРФ;
- АУ ХМАО- Югры «Югра Мега Спорт» и другими.

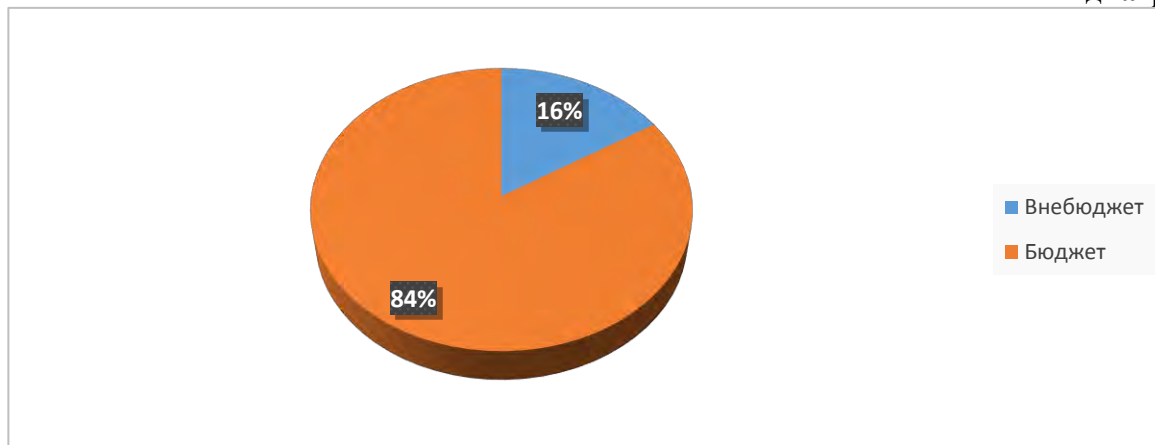
Материально-техническая база учреждения

СДЮСШОР «Кедр» имеет определённый базовый материально-технический ресурс для исполнения уставных задач, консолидированный бюджет складывается из средств на исполнение объёмов муниципального задания, на иные цели, от приносящих доход деятельности.

За 2015 год всего в ходе реализации задач учреждения было проведено 54 аукциона в качестве заказчика, 3 аукциона в качестве участника, по итогам аукциона было заключено 56 контрактов, 183 договора.

Консолидированный бюджет учреждения представлен в диаграмме №5.

диаграмма №5



Структура бюджета учреждения представлена в схеме №4.

схема №4



Статья «субсидии на иные цели» включает 0,05% средств окружного финансирования на приобретение спортивного инвентаря и спортэкипировки, на организацию и проведение спортивных мероприятий различного уровня с участием

спортсменов города.

Статья «субсидии на исполнение муниципального задания» включила затраты на зарплату – 78,6%, на проведение мероприятий для детей и молодежи, тренировочных сборов, на организацию отдыха детей и молодежи в каникулярное время (осенний лагерь) – 2,4%.

Общественная организация «Федерация лыжных гонок Ханты-Мансийского автономного округа-Югры», в лице вице-президента Крянина Сергея Михайловича, по договору пожертвования передала учреждению лыжную амуницию на один миллион четыреста девяносто восемь тысяч восемьсот рублей, для обеспечения лучшими техническими возможностями спортсменов школы.

Безопасность учреждения

Комплексная безопасность учреждения являлась приоритетной в деятельности администрации и педагогического коллектива. Были созданы условия для сохранения жизни и здоровья воспитанников и работников, а также материальных ценностей учреждения от возможных несчастных случаев, пожаров, аварий и других чрезвычайных ситуаций.

Основными направлениями в этой деятельности являлись:

- охрана труда и безопасность жизнедеятельности работников и воспитанников учреждения;
- пожарная безопасность учреждения;
- электробезопасность;
- мероприятия по ГО и ЧС, антитеррору.

Администрацией школы проводилась постоянная работа по обеспечению комплексной безопасности образовательного учреждения и усилению охраны школы от возможных чрезвычайных ситуаций, противоправных действий.

Пожарная безопасность учреждения включала в себя:

- обеспечение объектов автоматизированной пожарной сигнализацией и системой оповещения, необходимыми средствами пожаротушения;
- создание локальной нормативно-правовой базы, обеспечивающей планомерное проведение противопожарных мероприятий: издание соответствующих приказов по пожарной безопасности, положений, ведение соответствующих журналов, разработка планов мероприятий;
- отработку навыков безопасного поведения участников образовательного процесса (практические тренировки 1 раз в квартал);
- проведение инструктажей по пожарной безопасности и пожарно-техническому минимуму с работниками учреждения;
- оформление уголков по пожарной безопасности.

Для обеспечения электробезопасности учреждения была разработана соответствующая документация:

- приказы о безопасной эксплуатации электроустановок, о назначении ответственного за электрохозяйство; о назначении ответственного за присвоение 1 квалификационной группы по электробезопасности;
- журналы учета присвоения группы 1 по электробезопасности неэлектротехническому персоналу; оперативный журнал;
- протоколы испытаний электроустановок здания и т.д.

В целях соблюдения *антитеррористической безопасности* объекты учреждения были оснащены системой видеонаблюдения, кнопкой тревожной сигнализации, охранной сигнализацией.

Вместе с тем, антитеррористическая защищенность объектов учреждения состояла не только из технических мер, направленных на укрепление материальной базы учреждений, но и систематической профилактической работы по усилению бдительности персонала учреждения, умению оперативно и адекватно действовать при возникновении чрезвычайной ситуации. Такая работа в школе также проводилась в форме:

- систематических инструктажей по действиям должностных лиц образовательных учреждений при угрозе или проведении террористического акта;
- разъяснительной работы, направленной на повышение уровня организованности, бдительности, готовности к действиям в чрезвычайных ситуациях, укрепления взаимодействия с правоохранительными органами и другие мероприятия;
- инструкций для сотрудников учреждения при захвате террористами заложников, при поступлении угрозы в письменной форме и обращении с анонимными материалами, содержащими угрозы террористического характера, при обнаружении предмета, похожего на взрывное устройство, о порядке приема сообщений, содержащих угрозу по телефону и др.;
- положения об организации пропускного режима, о сотруднике, ответственном за антитеррористическую работу в учреждении;
- приказов по антитеррористической безопасности;
- плана мероприятий по антитеррористической безопасности.

В целях обеспечения безопасных условий труда в учреждении в течение года:

- проводились инструктажи по охране труда с работниками учреждения; обучение сотрудников как внутри учреждения, так и в специализированных центрах обучения;
- обеспечение специальной одеждой, специальной обувью и другими средствами индивидуальной защиты, смывающими и обезвреживающими средствами;
- осуществлялся контроль состояния условий труда на объектах;
- проводились медицинские осмотры работников;
- проводилась специальная оценка условий труда;
- осуществлялась пропаганда вопросов охраны труда.

Реализация мер по сохранению физического и психического здоровья потребителей услуг

В соответствии с ФЗ-273 «Об образовании в РФ» здоровье детей и подростков относится к приоритетным направлениям государственной политики в сфере образования.

Стратегической целью учреждения являлось создание среды, способствующей физическому и нравственному оздоровлению детей и подростков, поддержанию уровня имеющегося здоровья, укреплению и формированию здоровья, обеспечивающей профилактику вредных привычек, безопасность жизнедеятельности, формирование навыков здорового образа жизни, воспитание культуры здоровья.

С целью оценки физического состояния здоровья спортсменов, выявления патологических состояний и профилактики хронических заболеваний в учреждении

здравоохранения ХМАО-Югры «Клинический врачебно-физкультурный диспансер» спортсмены проходят ежегодный углубленный медицинский осмотр, текущие медицинские осмотры и дополнительные обследования по необходимости и направлению врача, охват спортсменов диспансеризацией в 2015 году составил 100%.

Тренировочный процесс в школе обеспечивается медицинским сопровождением:

➤ Организация и сотрудничество с филиалом врачебно-физкультурного диспансера по вопросам:

- контроля и планового проведения углубленного медицинского осмотра, допусков к соревнованиям;

- организации и контроля за реабилитацией спортсменов.

➤ Медицинское сопровождение соревнований и физкультурных мероприятий.

➤ Медицинский мониторинг физического развития и здоровья занимающихся в группах отделений по видам спорта.

➤ Информационно-профилактическая работа с тренерско-преподавательским составом по результатам лабораторного и функционального обследования обучающихся.

➤ Санитарно-просветительская работа по пропаганде здорового образа жизни и профилактике травматизма.

Основными мерами по сохранению физического и психического здоровья являлись:

- рациональная организация тренировочного процесса;

- оптимальная организация физкультурно-оздоровительной работы;

- организация качественного медицинского сопровождения.

- оказание консультативной медицинской и неотложной помощи воспитанникам;

- мониторинг динамики здоровья воспитанников учреждения;

- профилактика ОРВИ, гриппа;

- ежегодное проведение диспансеризации воспитанников учреждения;

- контроль за соблюдением надлежащих условий тренировочного процесса в соответствии с регламентациями СанПиНов и др.

Информирование населения

Учреждение имеет свой сайт – www.kedr86.ru. На сайте размещаются протоколы проведённых спортивных соревнований, документация о деятельности учреждения, информация о совместных партнёрских мероприятиях, об организации летнего отдыха, достижениях спортсменов. В течение года происходил оперативный обмен информацией с печатными изданиями и телерадиокомпаниями города Сургута. Информация об учреждении также размещена на официальном сайте комитета по физической культуре и спорту Администрации города <http://sportsurgut.ru>.

С советами заслуженного тренера России Мигачёва Петра Николаевича молодым спортсменам, пришедшим в лыжный спорт, можно познакомиться в приложении к данному докладу.

Основные направления ближайшего развития учреждения

- Повышение профессионального уровня штатных работников, а именно: внедрение современных педагогических, информационных, методических технологий в образовательный процесс; повышение уровня владения компьютерной техникой тренерским составом.
- Создание эффективной системы управления спортивной школой через различные программные бизнес-решения и автоматизированные системы управления – ERP-системы.
- Развитие биатлона на базе отделения полиатлона.
- Повышение уровня спортивного мастерства.
- Укрепление материально-технической базы спортивных объектов учреждения.
- Расширение связей социального партнёрства.
- Развитие пропагандистской деятельности по вовлечению детей в спорт.
- Развитие программ спортивной подготовки.

ЛИСТ СОГЛАСОВАНИЯ

Начальник отдела развития и
информационно-аналитической
деятельности _____

И.П. Семковская

Председатель комитета по
физической культуре и спорта _____

С.И. Третьяк

Директор
МБУ ДО СДЮСШОР «Кедр» _____

Б.Н. Калошин