

**МУНИЦИПАЛЬНОЕ БЮДЖЕТНОЕ ОБРАЗОВАТЕЛЬНОЕ  
УЧРЕЖДЕНИЕ ДОПОЛНИТЕЛЬНОГО ОБРАЗОВАНИЯ ДЕТЕЙ  
СПЕЦИАЛИЗИРОВАННАЯ ДЕТСКО-ЮНОШЕСКАЯ  
СПОРТИВНАЯ ШКОЛА ОЛИМПЕЙСКОГО РЕЗЕРВА ПО  
ЗИМНИМ ВИДАМ СПОРТА «КЕДР»**

**ПАСПОРТ ДОСТУПНОСТИ  
объекта социальной инфраструктуры  
«Спортивный городок «На Сайме»**



УТВЕРЖДАЮ:

Директор МБОУ ДОД СДЮСШОР «Кедр»

Б.Н. Калошин

2015г.

## ПАСПОРТ ДОСТУПНОСТИ

Объекта: «Спортивный городок «На Сайме»

№ 3

### 1. Общие сведения об объекте

- 1.1. Наименование (вид) объекта: «Спортивный городок «На Сайме».
- 1.2. Адрес объекта: 628400, Ханты-Мансийский автономный округ – Югры, Тюменская область, г.Сургут, пересечение улиц пр-т Пролетарский и И-Кайдалова.
- 1.3. Сведения о размещении объекта:
- отдельно стоящее здание 1 этаж, 166,5 кв.м;
  - часть здания \_\_ - \_\_ этажей (или на \_\_ - \_\_ этаже), \_\_ - \_\_ кв.м;
  - наличие прилегающего земельного участка (да, нет): да, 6 535 кв.м.
- 1.4. Год постройки здания: 2012г.; последнего капитального ремонта: не проводился.
- 1.5. Дата предстоящих плановых ремонтных работ: благоустройство 2014г., капитального не планируется.

Сведения об организации, расположенной на объекте

- 1.6. Название организации (учреждения), (полное юридическое наименование – согласно Уставу, краткое наименование): Муниципальное бюджетное образовательное учреждение дополнительного образования детей специализированная детско-юношеская спортивная школа олимпийского резерва по зимним видам спорта «Кедр» (МБОУ ДОД СДЮСШОР «Кедр»).
- 1.7. Юридический адрес организации (учреждения): 628400, Ханты-Мансийский автономный округ – Югры, Тюменская область, г.Сургут, пр.Мира,35.
- 1.8. Основание для пользования объектом (оперативное управление, аренда, собственность): оперативное управление.
- 1.9. Форма собственности (государственная, негосударственная): государственная.
- 1.10. Территориальная принадлежность (федеральная, региональная, муниципальная): муниципальная.
- 1.11. Вышестоящая организация (наименование): Департамент культуры, молодёжной политики и спорта Администрации города Сургута.
- 1.12. Адрес вышестоящей организации, другие координаты): 628400, Ханты-Мансийский автономный округ – Югры, Тюменская область, г.Сургут, ул.Энгельса, 8.

### 2. Характеристика деятельности организации на объекте (по обслуживанию населения):

- 2.1 Сфера деятельности: Деятельность спортивных объектов.
- 2.2 Виды оказываемых услуг: Физкультурно-оздоровительная деятельность.
- 2.3 Форма оказания услуг (на объекте, с длительным пребыванием, в т.ч. проживанием, на дому, дистанционно): на объекте.
- 2.4 Категории обслуживаемого населения по возрасту: (дети, взрослые трудоспособного возраста, пожилые; все возрастные категории): все возрастные категории.



2.5 Категории обслуживаемых инвалидов: нарушениями слуха, нарушениями зрения, с нарушениями умственного развития.

2.6 Плановая мощность (посещаемость (количество обслуживаемых в день), вместимость, пропускная способность): 55 человек в день.

2.7 Участие в исполнении ИПР инвалида, ребенка-инвалида (да, нет): да

### 3. Состояние доступности объекта

#### 3.1 Путь следования к объекту пассажирским транспортом:

остановка – 24-микрорайон: нечетная сторона - (маршруты автобуса № 5а, 19,113 маршрутное такси № 12,20,40),

остановка - 24-микрорайон: четная сторона - (маршруты автобуса № 5а, 19, 113 маршрутное такси № 12,20);

наличие адаптированного пассажирского транспорта к объекту: да – маршрутный автобус № 5а

#### 3.2 Путь к объекту от ближайшей остановки пассажирского транспорта:

##### Остановка 24 микрорайон (нечетная сторона)

3.2.1 расстояние до объекта от остановки транспорта 50 м.

3.2.2 время движения (пешком) менее 2 мин.

3.2.3 наличие выделенного от проезжей части пешеходного пути (да, нет) да.

3.2.4 Перекрестки (*нерегулируемые; регулируемые, со звуковой сигнализацией, таймером; нет*): нет

3.2.5 Информация на пути следования к объекту (*акустическая, тактильная, визуальная; нет*): нет.

3.2.6 Перепады высоты на пути (*есть, нет*): есть

Их обустройство для инвалидов на коляске (да, нет): нет

##### Остановка 24 микрорайон (четная сторона)

3.2.1 расстояние до объекта от остановки транспорта 700 м.

3.2.2 время движения (пешком) менее 15 мин.

3.2.3 наличие выделенного от проезжей части пешеходного пути (да, нет) да.

3.2.4 Перекрестки (*нерегулируемые; регулируемые, со звуковой сигнализацией, таймером; нет*): регулируемый, без сигнализации и таймеров.

3.2.5 Информация на пути следования к объекту (*акустическая, тактильная, визуальная; нет*): нет.

3.2.6 Перепады высоты на пути (*есть, нет*): да

Их обустройство для инвалидов на коляске (да, нет): нет, для обеспечения доступа маломобильных групп населения к учреждению требуется на переходах по проспекту Пролетарского понизить бордюрный камень на сопряжении пешеходных дорожек с проезжей частью.

#### 3.3 Организация доступности объекта для инвалидов – форма обслуживания\*

№ п/п	Категория инвалидов (вид нарушения)	Вариант организации доступности объекта (формы обслуживания)*
1.	Все категории инвалидов и МГН	
	<i>в том числе инвалиды:</i>	
2	передвигающиеся на креслах-колясках	ВНД
3	с нарушениями опорно-двигательного аппарата	ВНД
4	с нарушениями зрения	ВНД
5	с нарушениями слуха	Б
6	с нарушениями умственного развития	Б

\*- указывается один из вариантов: «А», «Б», «ДУ», «ВНД»



### 3.4 Состояние доступности основных структурно-функциональных зон

№ п/п	Основные структурно-функциональные зоны	Состояние доступности, в том числе для основных категорий инвалидов**
1	Территория, прилегающая к зданию (участок)	ВНД (О, К, С)
2	Вход (входы) в здание	ВНД (О, К, С)
3	Путь (пути) движения внутри здания (в т.ч. пути эвакуации)	ВНД (О, К, С)
4	Зона целевого назначения здания (целевого посещения объекта)	ВНД (О, К, С)
5	Санитарно-гигиенические помещения	ВНД (О, К, С)
6	Система информации и связи (на всех зонах)	ВНД (О, К, С)
7	Пути движения к объекту (от остановки транспорта)	ВНД (О, К, С)

\*\* Указывается: ДП В – доступно полностью всем; ДП И (К, О, С, Г, У) – доступно полностью избирательно (указать категории инвалидов); ДЧ-В – доступно частично всем; ДЧ-И (К, О, С, Г, У) – доступно частично избирательно (указать категории инвалидов); ДУ – доступно условно, ВНД – временно недоступно.

### 3.5. ИТОГОВОЕ ЗАКЛЮЧЕНИЕ о состоянии доступности ОСИ:

Объект временно недоступен для категорий инвалидов О,К,С. После проведения организационно-технических мероприятий уровень доступности объекта будет повышен до доступен частично (К, О, У, Г) и доступен условно (С).

## 4. Управленческое решение

#### 4.1. Рекомендации по адаптации основных структурных элементов объекта

№ п/п	Основные структурно-функциональные зоны объекта	Рекомендации по адаптации объекта (вид работы)*
1.	Территория, прилегающая к зданию (участок)	Индивидуальное решение с ТСП, Текущий ремонт
2.	Вход (входы) в здание	Индивидуальное решение с ТСП, Текущий ремонт
3.	Путь (пути) движения внутри здания (в т.ч. пути эвакуации)	Индивидуальное решение с ТСП, Текущий ремонт
4.	Зона целевого назначения здания (целевого посещения объекта)	Индивидуальное решение с ТСП, Текущий ремонт
5.	Санитарно-гигиенические помещения	Индивидуальное решение с ТСП, Текущий ремонт
6.	Система информации на объекте (на всех зонах)	Индивидуальное решение с ТСП
7.	Пути движения к объекту (от остановки транспорта)	Индивидуальное решение с ТСП
8.	Все зоны и участки	Индивидуальное решение с ТСП, Текущий ремонт

#### 4.2. Период проведения:

В рамках муниципальной программы «Доступная среда города Сургута на 2014-2020 годы» выполнение мероприятий по обеспечению доступности в период 2015-2020 годы не планируется. Возможно выполнение мероприятий текущего характера при наличии финансирования.

(указывается наименование документа: программы, плана)

4.3. Ожидаемый результат (по состоянию доступности) после выполнения работ по адаптации повышения уровня доступности объекта для маломобильных групп населения.

Оценка результата исполнения программы, плана (по состоянию доступности) \_\_\_\_\_ - \_\_\_\_\_

4.4. Для принятия решения (требуется, не требуется): **требуется.**

**разработка проектно-сметной документации,**

**согласование с вышестоящей организацией (собственником объекта),**

**согласование с общественными организациями инвалидов.**

Имеется заключение уполномоченной организации о состоянии доступности объекта (наименование документа и выдавшей его организации, дата), прилагается: **не имеется.**

4.5. Информация размещена (обновлена) на Карте доступности субъекта РФ

**zhit-ymeste.ru**

(наименование сайта, портала)

## 5. Особые отметки

Паспорт сформирован на основании:

1. Анкеты (информации об объекте) от « 02 » 03 2015г.,
2. Акта обследования объекта: № акта 3 от « 02 » 03 2015г.,
3. Решения Комиссии \_\_\_\_\_ от « \_\_\_\_\_ » \_\_\_\_\_ 2015г.

*Паспорт доступности объекта согласован рабочей группой по  
паспортизации объектов социальной сферы г. Омска (протокол №4 от 09.12.2015)*





УТВЕРЖДАЮ:

Директор МБОУ ДОД СДЮСШОР «Кедр»

Б.Н. Калошин

2015г.

**АНКЕТА**  
**К ПАСПОРТУ ДОСТУПНОСТИ ОСИ**  
Объекта: «Спортивный городок «На Сайме»  
№ 3

**1. Общие сведения об объекте**

- 1.1. Наименование (вид) объекта: «Спортивный городок «На Сайме».
- 1.2. Адрес объекта: 628400, Ханты-Мансийский автономный округ – Югры, Тюменская область, г.Сургут, пересечение улиц пр-т Пролетарский и И-Кайдалова.
- 1.3. Сведения о размещении объекта:
- отдельно стоящее здание 1 этажей, 166,5 кв.м;
  - часть здания - этажей (или на - этаже), - кв.м;
  - наличие прилегающего земельного участка (да, нет): да, 6 535 кв.м.
- 1.4. Год постройки здания: 2012г.; последнего капитального ремонта: не проводился.
- 1.5. Дата предстоящих плановых ремонтных работ: благоустройство 2014г., капитального не планируется.

Сведения об организации, расположенной на объекте

- 1.6. Название организации (учреждения), (полное юридическое наименование – согласно Уставу, краткое наименование): Муниципальное бюджетное образовательное учреждение дополнительного образования детей специализированная детско-юношеская спортивная школа олимпийского резерва по зимним видам спорта «Кедр» (МБОУ ДОД СДЮСШОР «Кедр»).
- 1.7. Юридический адрес организации (учреждения): 628400, Ханты-Мансийский автономный округ – Югры, Тюменская область, г.Сургут, пр.Мира,35.
- 1.8. Основание для пользования объектом (оперативное управление, аренда, собственность): оперативное управление.
- 1.9. Форма собственности (государственная, негосударственная): государственная.
- 1.10. Территориальная принадлежность (федеральная, региональная, муниципальная): муниципальная.
- 1.11. Вышестоящая организация (наименование): Департамент культуры, молодёжной политики и спорта Администрации города Сургута.
- 1.12. Адрес вышестоящей организации, другие координаты): 628400, Ханты-Мансийский автономный округ – Югры, Тюменская область, г.Сургут, ул.Энгельса, 8.

**2. Характеристика деятельности организации на объекте (по обслуживанию населения):**

- 2.1 Сфера деятельности: Деятельность спортивных объектов.
- 2.2 Виды оказываемых услуг: Физкультурно-оздоровительная деятельность.
- 2.3 Форма оказания услуг (на объекте, с длительным пребыванием, в т.ч. проживанием, на дому, дистанционно): на объекте.
- 2.4 Категории обслуживаемого населения по возрасту: (дети, взрослые трудоспособного возраста, пожилые; все возрастные категории): все возрастные категории.



2.5 Категории обслуживаемых инвалидов: инвалиды, передвигающиеся на коляске, с нарушениями опорно-двигательного аппарата; нарушениями слуха, нарушениями зрения, с нарушениями умственного развития.

2.6 Плановая мощность (посещаемость (количество обслуживаемых в день), вместимость, пропускная способность): 55 человек в день.

2.7 Участие в исполнении ИПР инвалида, ребенка-инвалида (да, нет): да

### 3. Состояние доступности объекта

3.1 Путь следования к объекту пассажирским транспортом:

остановка – 24-микрорайон: нечетная сторона - (маршруты автобуса № 5а, 19,113 маршрутное такси № 12,20,40),

остановка - 24-микрорайон: четная сторона - (маршруты автобуса № 5а, 19, 113 маршрутное такси № 12,20);

наличие адаптированного пассажирского транспорта к объекту :да – маршрутный автобус № 5а

3.2 Путь к объекту от ближайшей остановки пассажирского транспорта:

**Остановка 24 микрорайон (нечетная сторона)**

3.2.1 расстояние до объекта от остановки транспорта 50м.

3.2.2 время движения (пешком) менее 2 мин.

3.2.3 наличие выделенного от проезжей части пешеходного пути (*да, нет*) да.

3.2.4 Перекрестки (нерегулируемые; регулируемые, со звуковой сигнализацией, таймером; нет): нет

3.2.5 Информация на пути следования к объекту (акустическая, тактильная, визуальная; нет): нет.

3.2.6 Перепады высоты на пути (есть, нет): есть

Их обустройство для инвалидов на коляске (да, нет): нет.

**Остановка 24 микрорайон (четная сторона)**

3.2.1 расстояние до объекта от остановки транспорта 700 м.

3.2.2 время движения (пешком) менее 15 мин.

3.2.3 наличие выделенного от проезжей части пешеходного пути (*да, нет*) да.

3.2.4 Перекрестки (нерегулируемые; регулируемые, со звуковой сигнализацией, таймером; нет): регулируемый, без сигнализации и таймеров.

3.2.5 Информация на пути следования к объекту (акустическая, тактильная, визуальная; нет): нет.

3.2.6 Перепады высоты на пути (есть, нет): да

Их обустройство для инвалидов на коляске (да, нет): нет, для обеспечения доступа маломобильных групп населения к учреждению требуется на переходах по проспекту Пролетарского понизить бордюрный камень на сопряжении пешеходных дорожек с проезжей частью.

### 3.3 Вариант организации доступности ОСИ с учетом СП 35-101-2001:

№ п/п	Категория инвалидов (вид нарушения)	Вариант организации доступности объекта (формы обслуживания)*
1.	Все категории инвалидов и МГН	
	<i>в том числе инвалиды:</i>	
2	передвигающиеся на креслах-колясках	ВНД
3	с нарушениями опорно-двигательного аппарата	ВНД
4	с нарушениями зрения	ВНД
5	с нарушениями слуха	Б
6	с нарушениями умственного развития	Б

\*- указать один из вариантов: «А», «Б», «ДУ», «ВНД»

**4. Управленческое решение (предложения по адаптации основных структурных элементов объекта):**

№ п/п	Основные структурно-функциональные зоны объекта	Рекомендации по адаптации объекта (вид работы)*
1.	Территория, прилегающая к зданию (участок)	Индивидуальное решение с ТСР, Текущий ремонт
2.	Вход (входы) в здание	Индивидуальное решение с ТСР, Текущий ремонт
3.	Путь (пути) движения внутри здания (в т.ч. пути эвакуации)	Индивидуальное решение с ТСР, Текущий ремонт
4.	Зона целевого назначения здания (целевого посещения объекта)	Индивидуальное решение с ТСР, Текущий ремонт
5.	Санитарно-гигиенические помещения	Индивидуальное решение с ТСР, Текущий ремонт
6.	Система информации на объекте (на всех зонах)	Индивидуальное решение с ТСР
7.	Пути движения к объекту (от остановки транспорта)	Индивидуальное решение с ТСР
8.	Все зоны и участки	Индивидуальное решение с ТСР, Текущий ремонт

**Размещение информации на Карте доступности субъекта РФ:**

**zhit-vmeste.ru**

*(наименование сайта, портала)*



УТВЕРЖДАЮ:  
Директор МБОУ ДОД СДЮСШОР «Кедр»

Б.Н. Калошин

2015г.

**АКТ ОБСЛЕДОВАНИЯ  
К ПАСПОРТУ ДОСТУПНОСТИ ОСИ**  
Объекта: «Спортивный городок «На Сайме»  
№ 3

г.Сургут

«02» 03 2015г.

**1. Общие сведения об объекте**

- 1.1. Наименование (вид) объекта: «Спортивный городок «На Сайме».  
1.2. Адрес объекта: 628400, Ханты-Мансийский автономный округ – Югры, Тюменская область, г.Сургут, пересечение улиц пр-т Пролетарский и И-Кайдалова.  
1.3. Сведения о размещении объекта:  
- отдельно стоящее здание 1 этажей, 166,5 кв.м;  
- часть здания - этажей (или на - этаже), - кв.м;  
- наличие прилегающего земельного участка (да, нет): да, 6 535 кв.м.  
1.4. Год постройки здания: 2012г.; последнего капитального ремонта: не проводился.  
1.5. Дата предстоящих плановых ремонтных работ: благоустройство 2014г., капитального не планируется.

Сведения об организации, расположенной на объекте

- 1.6. Название организации (учреждения), (полное юридическое наименование – согласно Уставу, краткое наименование): Муниципальное бюджетное образовательное учреждение дополнительного образования детей специализированная детско-юношеская спортивная школа олимпийского резерва по зимним видам спорта «Кедр» (МБОУ ДОД СДЮСШОР «Кедр»).  
1.7. Юридический адрес организации (учреждения): 628400, Ханты-Мансийский автономный округ – Югры, Тюменская область, г.Сургут, пр.Мира,35.  
1.8. Основание для пользования объектом (оперативное управление, аренда, собственность): оперативное управление.  
1.9. Форма собственности (государственная, негосударственная): государственная.  
1.10. Территориальная принадлежность (федеральная, региональная, муниципальная): муниципальная.  
1.11. Вышестоящая организация (наименование): Департамент культуры, молодёжной политики и спорта Администрации города Сургута.  
1.12. Адрес вышестоящей организации, другие координаты: 628400, Ханты-Мансийский автономный округ – Югры, Тюменская область, г.Сургут, ул.Энгельса, 8.

**2. Характеристика деятельности организации на объекте (по обслуживанию населения):**

- 2.1 Сфера деятельности: Деятельность спортивных объектов.  
2.2 Виды оказываемых услуг: Физкультурно-оздоровительные.



2.3 Форма оказания услуг (на объекте, с длительным пребыванием, в т.ч. проживанием, на дому, дистанционно): на объекте.

2.4 Категории обслуживаемого населения по возрасту: (дети, взрослые трудоспособного возраста, пожилые; все возрастные категории): все возрастные категории.

2.5 Категории обслуживаемых инвалидов: с нарушениями слуха, нарушениями зрения, с нарушениями умственного развития.

2.6 Плановая мощность (посещаемость (количество обслуживаемых в день), вместимость, пропускная способность): 55 человек в день.

2.7 Участие в исполнении ИПР инвалида, ребенка-инвалида (да, нет): да

### 3. Состояние доступности объекта

3.1 Путь следования к объекту пассажирским транспортом:

остановка – 24-микрорайон: нечетная сторона - (маршруты автобуса № 5а, 19,113 маршрутное такси № 12,20,40),

остановка - 24-микрорайон: четная сторона - (маршруты автобуса № 5а, 19, 113 маршрутное такси № 12,20);

наличие адаптированного пассажирского транспорта к объекту: есть маршрутный автобус № 5а

3.2 Путь к объекту от ближайшей остановки пассажирского транспорта:

**Остановка 24 микрорайон (нечетная сторона)**

3.2.1 расстояние до объекта от остановки транспорта 50 м.

3.2.2 время движения (пешком) менее 2 мин.

3.2.3 наличие выделенного от проезжей части пешеходного пути (да, нет) да.

3.2.4 Перекрестки (нерегулируемые; регулируемые, со звуковой сигнализацией, таймером; нет): нет

3.2.5 Информация на пути следования к объекту (акустическая, тактильная, визуальная; нет): нет.

3.2.6 Перепады высоты на пути (есть, нет): да

Их обустройство для инвалидов на коляске (да, нет): нет.

Их обустройство для инвалидов на коляске (да, нет): нет, для обеспечения доступа маломобильных групп населения к учреждению требуется на переходах по проспекту Пролетарского понизить бордюрный камень на сопряжении пешеходных дорожек с проезжей частью.

### 3.3 Организация доступности объекта для инвалидов – форма обслуживания

№№ п/п	Категория инвалидов (вид нарушения)	Вариант организации доступности объекта (формы обслуживания)*
1.	<b>Все категории инвалидов и МГН</b>	
	<i>в том числе инвалиды:</i>	
2	передвигающиеся на креслах-колясках	ВНД
3	с нарушениями опорно-двигательного аппарата	ВНД
4	с нарушениями зрения	ВНД
5	с нарушениями слуха	Б
6	с нарушениями умственного развития	Б

\*- указывается один из вариантов: «А», «Б», «ДУ», «ВНД»



### 3.4 Состояние доступности основных структурно-функциональных зон

№№ п/п	Основные структурно-функциональные зоны	Состояние доступности, в том числе для основных категорий инвалидов**	Приложение	
			№ на плане	№ фото
1.	Территория, прилегающая к зданию (участок)	ВНД (О, К, С)	П-№1 (1,2)	1.1, 1.2
2.	Вход (входы) в здание	ВНД (О, К, С)	П-№2 (А,Б,В,Г)	1.3 - 1.7
3.	Путь (пути) движения внутри здания (в т.ч. пути эвакуации)	ВНД (О, К, С)	П-№2(3,8,14) П-№3	1.8 – 1.10
4.	Зона целевого назначения здания (целевого посещения объекта)	ВНД (О, К, С)	П-№2 (1,5,6,7,11, 12,13)	1.11
5.	Санитарно-гигиенические помещения	ВНД (О, К, С)	П-№2 (9,10)	1.12
6.	Система информации и связи (на всех зонах)	ВНД (О, К, С)	-	-
7.	Пути движения к объекту (от остановки транспорта)	ВНД (О, К, С)	П-№1/1 (1,2)	1, 2

\*\* Указывается: ДП-В – доступно полностью всем; ДП-И (К, О, С, Г, У) – доступно полностью избирательно (указать категории инвалидов); ДЧ-В – доступно частично всем; ДЧ-И (К, О, С, Г, У) доступно частично избирательно (указать категории инвалидов); ДУ - доступно условно, ВНД – временно недоступно.

### 3.5. ИТОГОВОЕ ЗАКЛЮЧЕНИЕ о состоянии доступности ОСИ:

В рамках муниципальной программы «Доступная среда города Сургута на 2014-2020 годы» выполнение мероприятий по обеспечению доступности в период 2015-2020 годы не планируется. Возможно выполнение мероприятий текущего характера при наличии финансирования.

### 4. Управленческое решение (предложения по адаптации основных структурных элементов объекта)

№ п/п	Основные структурно-функциональные зоны объекта	Рекомендации по адаптации объекта (вид работы)*
1.	Территория, прилегающая к зданию (участок)	Индивидуальное решение с ТСР, Текущий ремонт
2.	Вход (входы) в здание	Индивидуальное решение с ТСР, Текущий ремонт
3.	Путь (пути) движения внутри здания (в т.ч. пути эвакуации)	Индивидуальное решение с ТСР, Текущий ремонт
4.	Зона целевого назначения здания (целевого посещения объекта)	Индивидуальное решение с ТСР, Текущий ремонт
5.	Санитарно-гигиенические помещения	Индивидуальное решение с ТСР, Текущий ремонт
6.	Система информации на объекте (на всех зонах)	Индивидуальное решение с ТСР
7.	Пути движения к объекту (от остановки транспорта)	Индивидуальное решение с ТСР
8.	Все зоны и участки	Индивидуальное решение с ТСР, Текущий ремонт



4.1. Рекомендации по адаптации основных структурных элементов объекта:

4.2. Период проведения работ **2015-2016гг.**

в рамках исполнения **Бюджетные инвестиции на объект «Спортивный городок «На Сайме»**

*(указывается наименование документа: программы, плана)*

4.3 Ожидаемый результат (по состоянию доступности) после выполнения работ по адаптации повышения уровня доступности объекта для маломобильных групп населения.

Оценка результата исполнения программы, плана (по состоянию доступности)

4.4. Для принятия решения (требуется, не требуется): **требуется.**

4.4.1. согласование на Комиссии

\_\_\_\_\_;

4.4.2. согласование работ с надзорными органами

4.4.3. техническая экспертиза; разработка проектно-сметной документации;

4.4.4. согласование с вышестоящей организацией (собственником объекта);

4.4.5. согласование с общественными организациями инвалидов

Имеется заключение уполномоченной организации о состоянии доступности объекта

*(наименование документа и выдавшей его организации, дата), прилагается: **не имеется.***

4.7. Информация может быть размещена (обновлена) на Карте доступности субъекта РФ:

**zhit-vmeste.ru**

*(наименование сайта, портала)*



**5. Особые отметки**

**ПРИЛОЖЕНИЯ:**

Результаты обследования:

1. Территории, прилегающей к объекту
2. Входа (входов) в здание
3. Путей движения в здании
4. Зоны целевого назначения объекта
5. Санитарно-гигиенических помещений
6. Системы информации (и связи) на объекте

на 2 л.

на 3 л.

на 2 л.

на 2 л.

на 2 л.

на 2 л.

Результаты фото фиксации на объекте

на 9 л.

Паспорт БТИ

на 6 л.

Другое (в том числе дополнительная информация о путях движения к объекту)

на 2 л.

План объекта

на 1 л.

**Председатель рабочей группы:**

Заместитель директора  
департамента культуры,  
молодежной политики и спорта  
Администрации г. Сургута

Подколзина Светлана Геннадьевна



(подпись)

**Члены рабочей группы:**

Директор МБОУ «ДОД «ДЮСШОР  
«Кедр»

Калошин Борис Николаевич



(подпись)



Заместитель председателя  
комитета по физической культуре  
и спорту

Ющенко Михаил Васильевич



(подпись)

Главный специалист отдела  
муниципального заказа и  
комплексной безопасности  
объектов

Крюкова Тамара Самсоновна



(подпись)

Председатель региональной  
общественной организации  
инвалидов по зрению  
«Тифлопуть»

Филатов Сергей Иванович



(подпись)




Председатель Сургутской  
общественной организации  
инвалидов Всероссийского  
общества инвалидов


Соколова Любовь Евгеньевна



(подпись)



Департамент архитектуры и градостроительства Администрации города Сургута  
ведущий специалист архитектурно-планировочного  
отдела  Белоконь П.В.

Департамент городского хозяйства Администрации г. Сургута главный специалист  
аотдела по ремонту и содержанию автомобильных дорог дорожно-  
транспортного Управления  Байков А.Б.



**I Результаты обследования:**

**Территории, прилегающей к зданию (участка)**

1. «Спортивный городок «На Сайме», 628400, Ханты-Мансийский автономный округ – Югра, Тюменская область, г.Сургут, на пересечении проспекта Пролетарского и набережной Ивана Кайдалова,  
(наименование объекта, адрес)

№ п/п	Наименование функционально-планировочного элемента	Наличие элемента			Выявленные нарушения и замечания		Работы по адаптации объектов	
		ЕСТЬ/ НЕТ	№ на плане	№ фото	Содержание	Значимо для инвалида (категория)	Содержание	Виды работ
1.1	Вход (входы) на территорию	есть	П-№1 (1)	1.1	Отсутствует информация об объекте Мнемосхема	Все	Оборудовать элементами информации	Индивидуальное решение с ТСР.
1.2	Путь (пути) движения на территории	есть	П-№1 (2)	1.2	Отсутствует информационная поддержка на всем пути движения по прилегающей территории. Отсутствует тактильная полоса предупреждающая об изменении профиля рельефа или смене направления движения.  Отсутствует тактильная полоса за 0,8 м перед лестничным маршем.	Все  С	Установить информационную поддержку на всем пути движения по прилегающей территории. Нанести тактильную полосу, предупреждающую об изменении профиля рельефа или смену направления движения.  Установить тактильная полоса за 0,8 м перед лестничным маршем.	Текущий ремонт
1.3	Лестница (наружная)	нет	-	-	-	-	-	-
1.4	Пандус (наружный)	нет	-	-	-	-	-	-
	Автостоянка и парковка	нет	-	-	-	-	-	-



	ОБЩИЕ требования к зоне			Отсутствует информация об объекте Отсутствует информационная поддержка на всем пути движения по прилегающей территории. - Отсутствуют выделенные места для автотранспорта инвалидов. - Отсутствуют горизонтальные и вертикальные знаки, обозначающие места парковки для инвалидов - Отсутствует разметка.	Все	Оборудование входа элементами информации об объекте для МГН. Установить информационную поддержку на всем пути движения по прилегающей территории. Выделить места для автотранспорта инвалидов. - Установить горизонтальные и вертикальные знаки, обозначающие места парковки для автотранспорта МГН. Нанести разметку.	Текущий ремонт Индивидуальное решение с ТСР.
--	-------------------------	--	--	---	-----	--	---

II Заключение по зоне:

Наименование структурно-функциональной зоны	Состояние доступности* (к пункту 3.4 Акта обследования ОСИ)	Приложение		Рекомендации по адаптации (вид работы)** к пункту 4.1 Акта обследования ОСИ
		№ на плане	№ фото	
Территория прилегающая к зданию (участок)	ВНД (О, К, С)	П-№1 (1,2)	1.1, 1.2	Текущий ремонт Индивидуальное решение с ТСР,

\* указывается: ДП-В - доступно полностью всем; ДП-И (К, О, С, Г, У) – доступно полностью избирательно (указать категории инвалидов); ДЧ-В - доступно частично всем; ДЧ-И (К, О, С, Г, У) – доступно частично избирательно (указать категории инвалидов); ДУ - доступно условно, ВНД - недоступно  
 \*\*указывается один из вариантов: не нуждается; ремонт (текущий, капитальный); индивидуальный; индивидуальное решение с ТСР; технические решения невозможны – организация альтернативной формы обслуживания

**Комментарий к заключению:** отсутствует доступ на объект инвалидов категорий К, О, С, и МГН.  
 После проведения организационно- технических мероприятий, уровень доступности объекта будет повышен до ДУ - доступно условно.



**I Результаты обследования:**

**2. Входа (входов) в здание**  
«Спортивный городок «На Сайме», 628400, Ханты-Мансийский автономный округ – Югра, Тюменская область,  
г.Сургут, на пересечении проспекта Пролетарского и набережной Ивана Кайдалова,  
(наименование объекта, адрес)

№ п/п	Наименование функционально-планировочного элемента	Наличие элемента		Выявленные нарушения и замечания		Работы по адаптации объектов		Виды работ
		есть/нет	№ на плане	№ фото	Содержание	Значимо для инвалида (категория)	Содержание	
2.1	Лестница (наружная)	есть	П-№2 (А)	1.3	Отсутствует контрастное или фактурное выделение первой и последней ступеней лестничного марша; Отсутствуют двухуровневые поручни с безопасным продолжением за лестницу на 0.3 м. Отсутствует закругление ребра лестничных ступеней радиусом 0,05м Нарушена геометрия ступеней. Отсутствует противоскользящее покрытие ступеней Поверхность ступеней не имеет противоскользящего покрытия. Отсутствует кнопка вызова.	С Все	Нанести контрастное или фактурное выделение на первую и последнюю ступени лестничного марша. Установить двухуровневые поручни с безопасным продолжением за лестницу на 0.3 м. Установить закругление ребра лестничных ступеней радиусом 0,05м . Привести в соответствие геометрию ступеней. Постелить противоскользящее покрытие по всему лестничному маршу. Установить кнопку вызова.	Текущий ремонт. Индивидуальное решение с ТСР.
2.2	Пандус (наружный)	есть	П-№2 (Б)	1.4	Отсутствует тактильная полоса за 0,8 м до объекта. Отсутствуют двухуровневые поручни с безопасным продолжением на 0.3 м.	С Все	Нанести тактильную полосу за 0,8 м до объекта Установить двухуровневые поручни. С безопасным завершением на 0,3м.	
2.3	Входная площадка (перед дверью)	есть	П-№2 (В)	1.5	Отсутствуют дренажные и водосборные решетки, водоотвод. Отсутствует радиомаяк.	Все С	Установить дренажные и водосборные решетки, водоотвод. Установить на стене радиомаяк.	



2.4	Дверь (входная)	есть	П-№2	1.6	Отсутствует фиксатор в положении открыто/закрыто. У доводчика отсутствует функция 5 секундной задержки. Отсутствует контрастная маркировка. Порог высотой более 0,025м.	К С Все	Установить фиксатор в положении открыто/закрыто. Оборудовать доводчик с функцией 5 секундной задержки. Нанести контрастную маркировку. Понизить порог до 0,014м.	
2.5	Тамбур	есть	П-№2 (Г)	1.7	Отсутствуют дренажные и водосборные решетки. Размеры тамбура менее чем 1,8м на 2,2м. Отсутствует информационное табло. Отсутствуют тактильные направляющие.	Все С	Установить дренажные и водосборные решетки. Увеличить размеры тамбура до нормативных. По конструктивным особенностям здания расширение тамбура не целесообразно. Установить информационное табло. Оборудовать тамбур тактильными направляющими.	
	<b>ОБЩИЕ требования к зоне</b>				Отсутствуют двухуровневые поручни с безопасным продолжением за лестницу на 0,3 м. Отсутствует закругление ребра лестничных ступеней радиусом 0,05м Нарушена геометрия ступеней. Отсутствует противоскользящее покрытие ступеней Поверхность ступеней не имеет противоскользящего покрытия. Отсутствует кнопка вызова. Отсутствуют дренажные и водосборные решетки, водоотвод. Размеры тамбура менее чем 1,8м на 2,2м. Отсутствует информационное табло.	Все	Установить двухуровневые поручни с безопасным продолжением за лестницу на 0,3 м. Установить закругление ребра лестничных ступеней радиусом 0,05м Привести в соответствие геометрию ступеней. Постелить противоскользящее покрытие по всему лестничному маршу. Установить кнопку вызова. Установить дренажные и водосборные решетки, навес, водоотвод. Увеличить размеры тамбура до нормативных. По конструктивным особенностям здания расширение тамбура не целесообразно. Установить информационное табло.	Индивидуальное решение с ТСР. Текущий ремонт.

II Заключение по зоне:



Наименование структурно-функциональной зоны	Состояние доступности* (к пункту 3.4 Акта обследования ОСИ)	Приложение		Рекомендации по адаптации (вид работы)** к пункту 4.1 Акта обследования ОСИ
		№ на плане	№ фото	
Входа (входов) в здание	ВНД (О, К, С)	П-№2 (А,Б,В,Г)	1.3 - 1.7	Индивидуальное решение с ТСР, Текущий ремонт

\* указывается: ДП-В - доступно полностью всем; ДП-И (К, О, С, Г, У) – доступно полностью избирательно (указать категории инвалидов); ДЧ-В - доступно частично всем; ДЧ-И (К, О, С, Г, У) – доступно частично избирательно (указать категории инвалидов); ДУ - доступно условно, ВНД - недоступно  
 \*\*указывается один из вариантов: не нуждается; ремонт (текущий, капитальный); индивидуальное решение с ТСР; технические решения невозможны – организация альтернативной формы обслуживания

**Комментарий к заключению:** отсутствует доступ на объект инвалидов категорий К, О, С, и МГН.

После проведения организационно технический мероприятий и обучения персонала ситуации оказания помощи инвалидам уровень доступности будет повышен до ДУ. По конструктивным особенностям здания расширение тамбура не целесообразно.



**I Результаты обследования:**

**3. Пути (путей) движения внутри здания (в т.ч. путей эвакуации)**  
«Спортивный городок «На Сайме», 628400, Ханты-Мансийский автономный округ – Югра, Тюменская область,  
г.Сургут, на пересечении проспекта Пролетарского и набережной Ивана Кайдалова.

№ п/п	Наименование функционально-планировочного элемента	Наличие элемента			Выявленные нарушения и замечания		Работы по адаптации объектов		Виды работ
		есть/нет	№ на плане	№ фото	Содержание	Значимо для инвалида (категория)	Содержание		
3.1	Коридор (вестибюль, зона ожидания, галерея, балкон)	есть	П-№2 (3,8,14)	1.8	Отсутствует информационная мнемосхема. Отсутствуют информационные обозначения пути следования Отсутствуют тактильные указатели предупреждающие об изменении направления движения и рельефа.	Все	Установить информационную мнемосхему. Оборудовать информационными обозначениями пути следования. Установить тактильные предупреждающие указатели об изменениях направления движения и рельефа.	Индивидуальное решение с ТСР Текущий ремонт	
3.2	Лестница (внутри здания)	нет	-	-	-	-	-	-	
3.3	Пандус (внутри здания)	нет	-	-	-	-	-	-	
3.4	Лифт пассажирский (или подъемник)	нет	-	-	-	-	-	-	
3.5	Дверь	есть	П-№2	1.9	Отсутствуют информирующие обозначения помещений, мнемосхемы Ширина дверей менее 0,9м Дверные ручки находятся на расстоянии менее 0,4м от боковой стены. Отсутствует фиксатор в положении «открыто» и «закрыто». Нижняя часть полотна дверей не защищена противоударной полосой.	Все	Обозначить помещения информирующими обозначениями. Установить мнемосхемы. Увеличить ширину дверного проема не менее 0,9м. Установить дверные ручки на расстоянии 0,4 м от боковой стены (при расположении в углу не менее 0,6 м) Установка фиксатора в положении «открыто» и «закрыто». Установка противоударной полосы не нижней части полотна дверей до высоты 0,5 м от уровня пола.	Текущий ремонт	



3.6	Пути эвакуации (в т.ч. зоны безопасности)	есть	П-№3	1.10	Ширина дверного проема менее 0,9м. Отсутствует незадымляемая зона имеющую двухстороннюю селекторную связь.	Все	Увеличить ширину дверного проема не менее 0,9м. Оборудовать незадымляемую зону, имеющую двухстороннюю селекторную связь.	Текущий ремонт Индивидуальное решение с ТСР
	<b>ОБЩИЕ</b> требования к зоне				Отсутствует информационная мнемосхема. Отсутствует информирующие обозначения помещений, Дверные ручки находятся на расстоянии менее 0,4м от боковой стены. Отсутствует незадымляемая зона имеющую двухстороннюю селекторную связь.	Все	Установить информационную мнемосхему. Оборудовать информирующими обозначениями. Установить дверные ручки на расстоянии 0,4 м от боковой стены (при расположении в углу не менее 0,6 м) Оборудовать незадымляемую зону, имеющую двухстороннюю селекторную связь.	

### III Заключение по зоне:

Наименование структурно-функциональной зоны	Состояние доступности* (к пункту 3.4 Акта обследования ОСИ)	Приложение		Рекомендации по адаптации (вид работы)** к пункту 4.1 Акта обследования ОСИ
		№ на плане	№ фото	
Путь (пути) движения внутри здания (в т.ч. путем эвакуации)	ВНД (О, К, С)	П-№2 (3,8,14) П-№3	1.8 – 1.10	Индивидуальное решение с ТСР, Текущий ремонт

\* указывается: ДП-В - доступно полностью всем; ДП-И (К, О, С, Г, У) – доступно полностью избирательно (указать категории инвалидов); ДЦ-В - доступно частично всем; ДЦ-И (К, О, С, Г, У) – доступно частично избирательно (указать категории инвалидов); ДУ - доступно условно, ВНД - доступно условно, ВНД - недоступно\*\*указывается один из вариантов: не нуждается; ремонт (текущий, капитальный); индивидуальное решение с ТСР; технические решения невозможны – организация альтернативной формы обслуживания.

**Комментарий к заключению:** отсутствует доступ на объект инвалидов категорий К, О, С, и МГН.

После проведения организационно-технических мероприятий и обучения персонала оказания ситуационной помощи инвалидам уровень доступности будет повышен до ДУ.



**I Результаты обследования:**  
**4. Зоны целевого назначения здания (целевого посещения объекта)**  
**Вариант I – зона обслуживания инвалидов**

«Спортивный городок «На Сайме», 628400, Ханты-Мансийский автономный округ – Югра, Тюменская область,  
г.Сургут, на пересечении проспекта Пролетарского и набережной Ивана Кайдалова».

№ п/п	Наименование функционально-планировочного элемента	Наличие элемента		Выявленные нарушения и замечания		Работы по адаптации объектов		
		есть/нет	№ на плане	№ фото	Содержание	Значимо для инвалида (категория)	Содержание	Виды работ
4.1	Кабинетная форма обслуживания	есть	П-№2 (1,5,6,7,11,12,13)	1.11	Выключатели и розетки не соответствуют требованиям. Отсутствует информационная мнемосхема. Отсутствуют информационные обозначения пути следования Отсутствуют тактильные указатели предупреждающие об изменении направления движения и рельефа. Ширина дверного проема менее 0,9м.	Все	Установить выключатели и розетки на высоте 0,8 м Установить информационную мнемосхему. Оборудовать информационными обозначениями пути следования. Установить тактильные предупреждающие указатели об изменениях направления движения и рельефа. Увеличить ширину дверного проема не менее 1,0м.	Индивидуальное решение с ТСП Текущий ремонт
4.2	Зальная форма обслуживания	нет	-	-	-	-	-	-
4.3	Прилавочная форма обслуживания	нет	-	-	-	-	-	-
4.4	Форма обслуживания с перемещением по маршруту	нет	-	-	-	-	-	-
4.5	Кабина индивидуального обслуживания	нет	-	-	-	-	-	-
	ОБЩИЕ требования к зоне				Выключатели и розетки не соответствуют требованиям. Отсутствует информационная мнемосхема.	Все	Установить выключатели и розетки на высоте 0,8 м Установить информационную мнемосхему. Оборудовать информационными	Индивидуальное решение с

				Отсутствуют информационные обозначения пути следования Отсутствуют тактильные указатели предупреждающие об изменении направления движения и рельефа. Ширина дверного проема менее 0,9м.		обозначениями пути следования. Установить тактильные предупреждающие указатели об изменениях направления движения и рельефа. Увеличить ширину дверного проема не менее 1.0м.	ТСР Текущий ремонт
--	--	--	--	---	--	--	-----------------------

### II Заключение по зоне:

Наименование структурно-функциональной зоны	Состояние доступности* (к пункту 3.4 Акта обследования ОСИ)	Приложение		Рекомендации по адаптации (вид работы)** к пункту 4.1 Акта обследования ОСИ
		№ на плане	№ фото	
Зоны целевого назначения здания	ВНД (О, К, С)	П-№2 (1,5,6,7,11,12,13)	1.11	Индивидуальное решение с ТСР, Текущий ремонт

\* указывается: ДП-В - доступно полностью всем; ДП-И (К, О, С, Г, У) – доступно полностью избирательно (указать категории инвалидов); ДЧ-В - доступно частично всем; ДЧ-И (К, О, С, Г, У) – доступно частично избирательно (указать категории инвалидов); ДУ - доступно условно, ВНД - недоступно  
 \*\*указывается один из вариантов: не нуждается; ремонт (текущий, капитальный); индивидуальное решение с ТСР; технические решения невозможны – организация альтернативной формы обслуживания

**Комментарий к заключению:** отсутствует доступ на объект инвалидов категорий К, О, С, и МГН. После проведения организационно-технический мероприятий обучения персонала оказанию ситуационной помощи инвалидам уровень доступности будет повышен до Ду



**I Результаты обследования:**

**5. Санитарно-гигиенических помещений**

«Спортивный городок «На Сайме», 628400, Ханты-Мансийский автономный округ – Югра, Тюменская область, г.Сургут, на пересечении проспекта Пролетарского и набережной Ивана Кайдалова,  
(наименование объекта, адрес)

№ п/п	Наименование функционального планировочного элемента	Наличие элемента		Выявленные нарушения и замечания		Значимо для инвалида (категория)	Работы по адаптации объектов	
		есть/нет	№ на плане	№ фото	Содержание		Содержание	Виды работ
5.1	Туалетная комната	есть	П-№2 (9,10)	1.12	Отсутствует универсальная кабинка Не соответствуют размеры универсальной кабины- ширина 1,65, глубина 1,8 м. Отсутствует система двусторонней связи. Отсутствует кнопка вызова.. Отсутствует аварийное освещение Отсутствуют информационные таблички обозначающие назначение помещения. Ширина двери менее 0,9м. Выключатели расположены более 0,9 м. Отсутствуют поручни, штанги, откидные сиденья. Отсутствуют имеющиеся опоры для спины. Отсутствует свободная зона для пересаживания с кресла-коляски на унитаз. Отсутствуют крючки для костылей, одежды и других принадлежностей. Отсутствуют писсуары вертикальной формы. Система слива унитаза не имеет рычаг на боковой поверхности стены или автоматического слива. Смеситель умывальника должен быть рычажного типа.	Все	Оборудовать универсальную кабинку. Привести в соответствие размеры универсальной кабины. Отсутствует система двусторонней связи. Отсутствует кнопка вызова.. Отсутствует аварийное освещение Отсутствуют информационные таблички обозначающие назначение помещения. Привести ширину дверного проёма в соответствие. Выключатели расположены более 0,9 м. Отсутствуют поручни, штанги, откидные сиденья. Отсутствуют унитазы имеющие опоры для спины. Отсутствует свободная зона для пересаживания с кресла-коляски на унитаз. Отсутствуют крючки для костылей, одежды и других принадлежностей. Отсутствуют писсуары вертикальной формы. Установить систему слива унитаза рычажного типа. Установить смесители рычажного типа.	Текущий ремонт. Индивидуальное решение с ТСР
5.2	Душевая/ванная комната	нет	-	-		-		
5.3	Бытовая комната (гардеробная)	нет	-	-		-		
					Отсутствует универсальная кабинка Не соответствуют размеры универсальной кабины- ширина 1,65, глубина 1,8 м.	Все	Оборудовать универсальную кабинку. Привести в соответствие размеры универсальной кабины. Установить	



	ОБЩИЕ требования к зоне			Отсутствует система двусторонней связи. Отсутствует кнопка вызова. Отсутствует аварийное освещение Отсутствуют информационные таблички обозначающие назначение помещения. Ширина двери менее 0,9м. Отсутствуют писсуары вертикальной формы. Система слива унитаза не имеет рычаг на боковой поверхности стены или автоматического слива. Смеситель умывальника должен быть рычажного типа.	систему двусторонней связи, кнопку вызова. Установить аварийное освещение Установить информационные таблички обозначающие назначение помещения. Привести ширину дверного проёма в соответствие. Установить крючки для костылей, одежды и других принадлежностей. Установить писсуары вертикальной формы. Установить систему слива унитаза рычаг на боковой поверхности стены или автоматического слива. Смеситель умывальника должен быть рычажного типа.	Текущий ремонт. Индивидуальное решение с ТСР
--	-------------------------	--	--	---	--	--

### II Заключение по зоне:

Наименование структурно-функциональной зоны	Состояние доступности* (к пункту 3.4 Акта обследования ОСИ)	Приложение		Рекомендации по адаптации (вид работы)** к пункту 4.1 Акта обследования ОСИ
		№ на плане	№ фото	
Санитарно-гигиенических помещения	ВНД (О, К, С)	П-№2 (9,10)	1,12	Индивидуальное решение с ТСР, Текущий ремонт

\* указывается: ДП-В - доступно полностью всем; ДП-И (К, О, С, Г, У) - доступно полностью избирательно (указать категории инвалидов); ДЧ-В - доступно частично всем; ДЧ-И (К, О, С, Г, У) - доступно частично избирательно (указать категории инвалидов); ДУ - доступно условно, ВНД - недоступно  
 \*\* указывается один из вариантов: не нуждается; ремонт (текущий, капитальный); индивидуальный; индивидуальные решения невозможны - организация альтернативной формы обслуживания

**Комментарий к заключению:** отсутствует доступ на объект инвалидов категорий К, О, С, и МПН. После проведения организационно технического мероприятий уровень доступности будет повышен до ДУ. По конструктивным особенностям здания приведение туалетной комнаты к нормативным размерам не целесообразно.



**I Результаты обследования:**

**6. Система информации на объекте**

«Спортивный городок «На Сайме», 628400, Ханты-Мансийский автономный округ – Югра, Тюменская область, г.Сургут, на пересечении проспекта Пролетарского и набережной Ивана Кайдалова.  
(наименование объекта, адрес)

№ п/п	Наименование функционально-планировочного элемента	Наличие элемента			Выявленные нарушения и замечания	Значимо для инвалида (категория)	Работы по адаптации объектов	Виды работ
		есть/нет	№ на плане	№ фото				
6.1	Визуальные средства	нет	-	-	Отсутствует комплексная система информации, которая позволяет определять свое местонахождение, ориентироваться в пространстве и свободно передвигаться по объекту	Все	Сформировать комплексную систему информации, которая позволяет определять свое местонахождение, ориентироваться в пространстве и свободно передвигаться по объекту	
6.2	Акустические средства	нет	-	-	Отсутствует комплексная система информации, которая позволяет определять свое местонахождение, ориентироваться в пространстве и свободно передвигаться по объекту	Все	Сформировать комплексную систему информации, которая позволяет определять свое местонахождение, ориентироваться в пространстве и свободно передвигаться по объекту	Индивидуальное решение с ТСР
6.3	Тактильные средства	нет	-	-	Отсутствует комплексная система информации, которая позволяет определять свое местонахождение, ориентироваться в пространстве и свободно передвигаться по объекту	С	Сформировать комплексную систему информации, которая позволяет определять свое местонахождение, ориентироваться в пространстве и свободно передвигаться по объекту	
	<b>ОБЩИЕ требования к зоне</b>		-		Отсутствует комплексная система информации, которая позволяет определять свое местонахождение, ориентироваться в пространстве и свободно передвигаться по объекту	Все	Сформировать комплексную систему безопасности, которая позволяет определять свое местонахождение, ориентироваться в пространстве и свободно передвигаться по объекту	

II Заключение по зоне:

Наименование структурно-функциональной зоны	Состояние доступности* (к пункту 3.4 Акта обследования ОСИ)	Приложение		Рекомендации по адаптации (вид работы)** к пункту 4.1 Акта обследования ОСИ
		№ на плане	№ фсгз	
Система информации на объекте	ВНД (О, К, С)	-	-	Индивидуальное решение с ТСП

\* указывается: ДП-В - доступно полностью всем; ДП-И (К, О, С, Г, У) – доступно полностью избирательно (указать категории инвалидов); ДЧ-В - доступно частично всем; ДЧ-И (К, О, С, Г, У) – доступно частично избирательно (указать категории инвалидов); ДУ - доступно условно, ВНД - недоступно  
 \*\*указывается один из вариантов: не нуждается; ремонт (текущий, капитальный); индивидуальное решение с ТСП; технические решения невозможны – организация альтернативной формы обслуживания

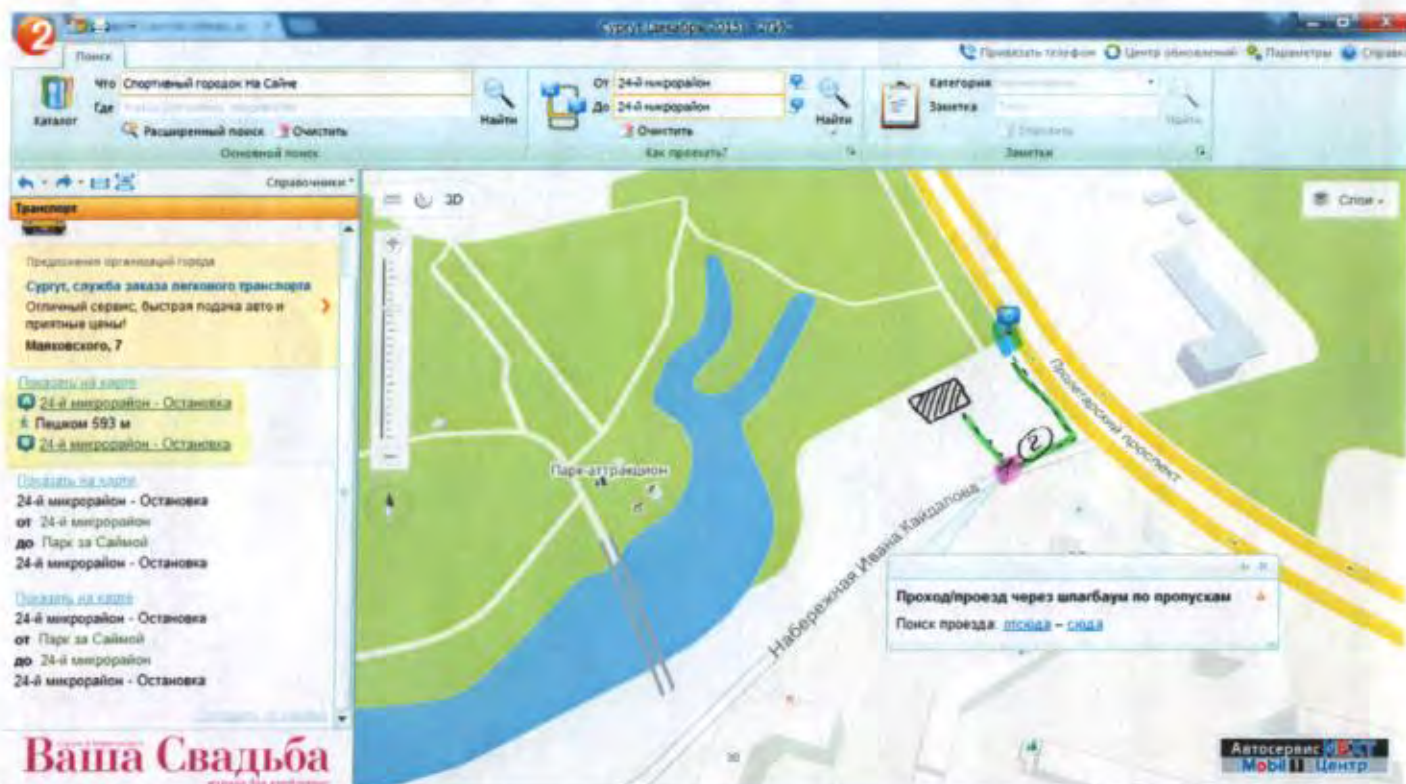
Комментарий к заключению: отсутствует доступ на объект инвалидов категорий К, О, С, и МГН





- ограждение территории
- объект паспортизации («Спортивный городок «На Сайме»
- вход на территорию
- путь движения на территории

### План №1



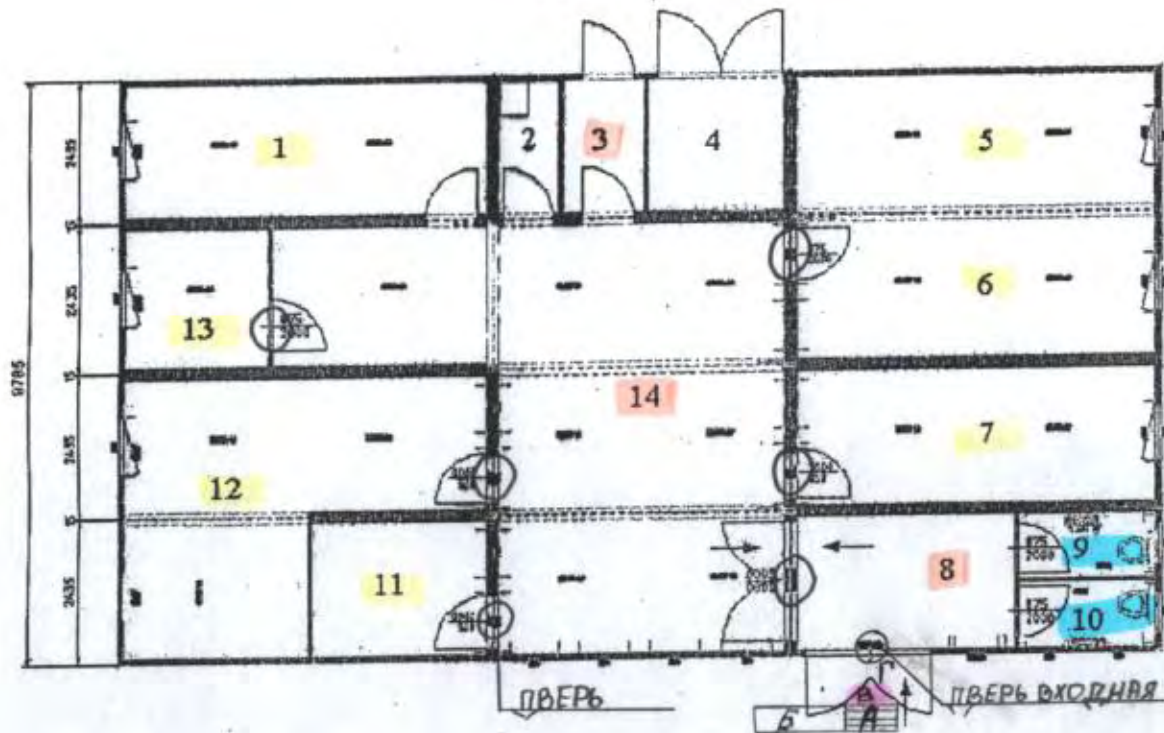
- остановка 24 МКР
- путь пешком от остановки до объекта паспортизации («Спортивный городок»

### План №1/1

- объект ПАСПОРТИЗАЦИИ («Спортивный городок»
- вход НА ТЕРРИТОРИЮ «НА САЙМЕ»

Общий план-схема.

Лыжная база



1-тренировочная;

2-электрощит/бытовка;

3-коридор;

4-гараж;

5-комната для подготовки лыж;

6-раздевалка;

7-раздевалка;

8-коридор;

9-с/у; ТУАЛЕТНАЯ КОМНАТА

10-с/у; ТУАЛЕТНАЯ КОМНАТА

11-медпункт;

12-лыжехранилище;

13-кабинет директора;

14-холл.

↑А- ПЕСТНИЦА (НАРУЖНАЯ)

□Б- ПАНДУС (НАРУЖНЫЙ)

↑В- ВХОДНАЯ ПЛОЩАДКА (ПЕРЕД ДВЕРЬЮ)

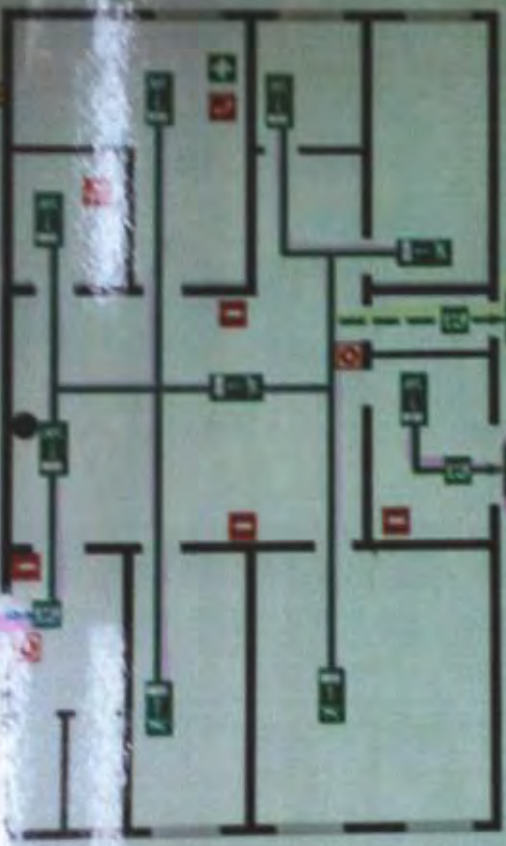
Г- ТАМБУР

План №2



УТВЕРЖДАЮ  
 Начальник штаба полка связи «Кадет»  
 Б. Я. Калашин

**ПЛАН ЭВАКУАЦИИ  
 МБОУ ДОД СПОРТИВНОГО «КАДЕТ»**  
 Детская база «На Сапёге»



- 1** ОБЪЕКТЫ
- 2** КОМНАТА УСТАВНОЙ ПОКАЗАТЕЛИ
- 3** ТЕЛЕФОН
- 4** АРТЕФАКТЫ ПЕРВОЙ МЕД. ПОМОЩИ
- 5** ЭЛЕКТРОМЕТР
- 6** НАПРАВЛЕНИЕ ДВИЖЕНИЯ ЭВАКУИРУЕМЫХ
- 7** НАПРАВЛЕНИЕ ДВИЖЕНИЯ ЭВАКУИРУЕМЫХ
- 8** ПУТЬ К ЗАДАЧЕ ЭВАКУИРУЕМЫХ
- 9** ПУТЬ К ЗАДАЧЕ ЭВАКУИРУЕМЫХ

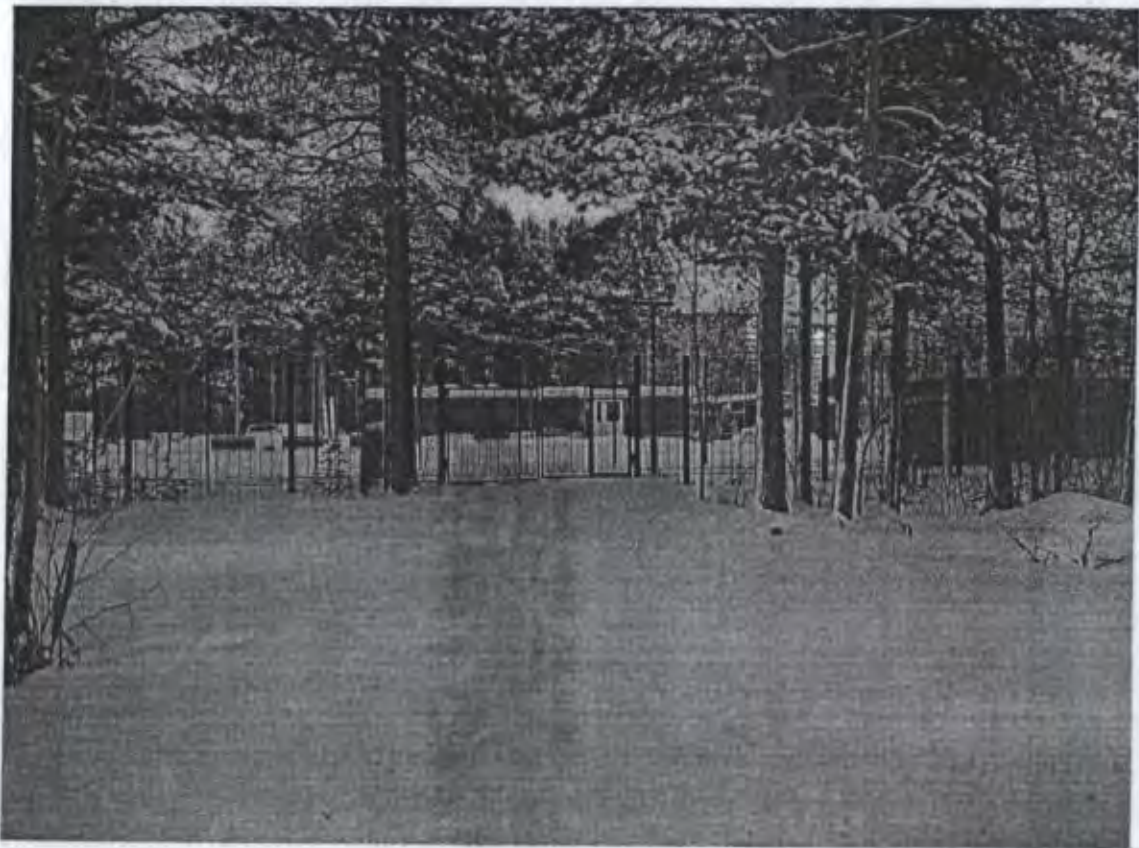
СОГЛАСОВАНО  
 Начальник ФКУ ГОРДС по ЭМЛО Флор  
 Подпись: \_\_\_\_\_

- ДЕЙСТВИЕ ПРИ ПИКАПЕ  
 СОЗДАТЬ СЕРИОЗНЫЕ
- 1** СОБИРАТЬСЯ ПО ТЕЛЕФОНУ **101, 112**  
 - АРТЕФАКТЫ  
 - МЕСТО КОММУНАЛЬНОЙ  
 - СВОЮ ФАМИЛИЮ  
 - ОБЕСПЕЧИТЬ ДОСРОК  
 - ПОЖАРИ
- 2** ЭВАКУИРОВАТЬСЯ ПО НАКАЗАМ НАПРАВЛЕНИЯ ДВИЖЕНИЯ ЭВАКУИРУЕМЫХ  
 - КВАРТИРА  
 - ПОСЛЕДОВАТЕЛЬНО
- 3** ПОСЛЕДОВАТЕЛЬНО ЭВАКУИРОВАТЬСЯ ПО НАКАЗАМ НАПРАВЛЕНИЯ ДВИЖЕНИЯ ЭВАКУИРУЕМЫХ  
 - КВАРТИРА  
 - ПОСЛЕДОВАТЕЛЬНО
- ДЕЙСТВИЕ ПРИ АВАРИИ  
 СОЗДАТЬ СЕРИОЗНЫЕ
- 1** СОБИРАТЬСЯ ПО ТЕЛЕФОНУ **101, 112**  
 - АРТЕФАКТЫ  
 - МЕСТО КОММУНАЛЬНОЙ  
 - СВОЮ ФАМИЛИЮ  
 - ОБЕСПЕЧИТЬ ДОСРОК ОБ АВАРИИ
- 2** ЭВАКУИРОВАТЬСЯ ПО НАКАЗАМ НАПРАВЛЕНИЯ ДВИЖЕНИЯ ЭВАКУИРУЕМЫХ  
 - КВАРТИРА  
 - ПОСЛЕДОВАТЕЛЬНО
- 3** ЭВАКУИРОВАТЬСЯ ПО НАКАЗАМ НАПРАВЛЕНИЯ ДВИЖЕНИЯ ЭВАКУИРУЕМЫХ  
 - КВАРТИРА  
 - ПОСЛЕДОВАТЕЛЬНО

План №3



1.1 Вход (выходы) на территорию





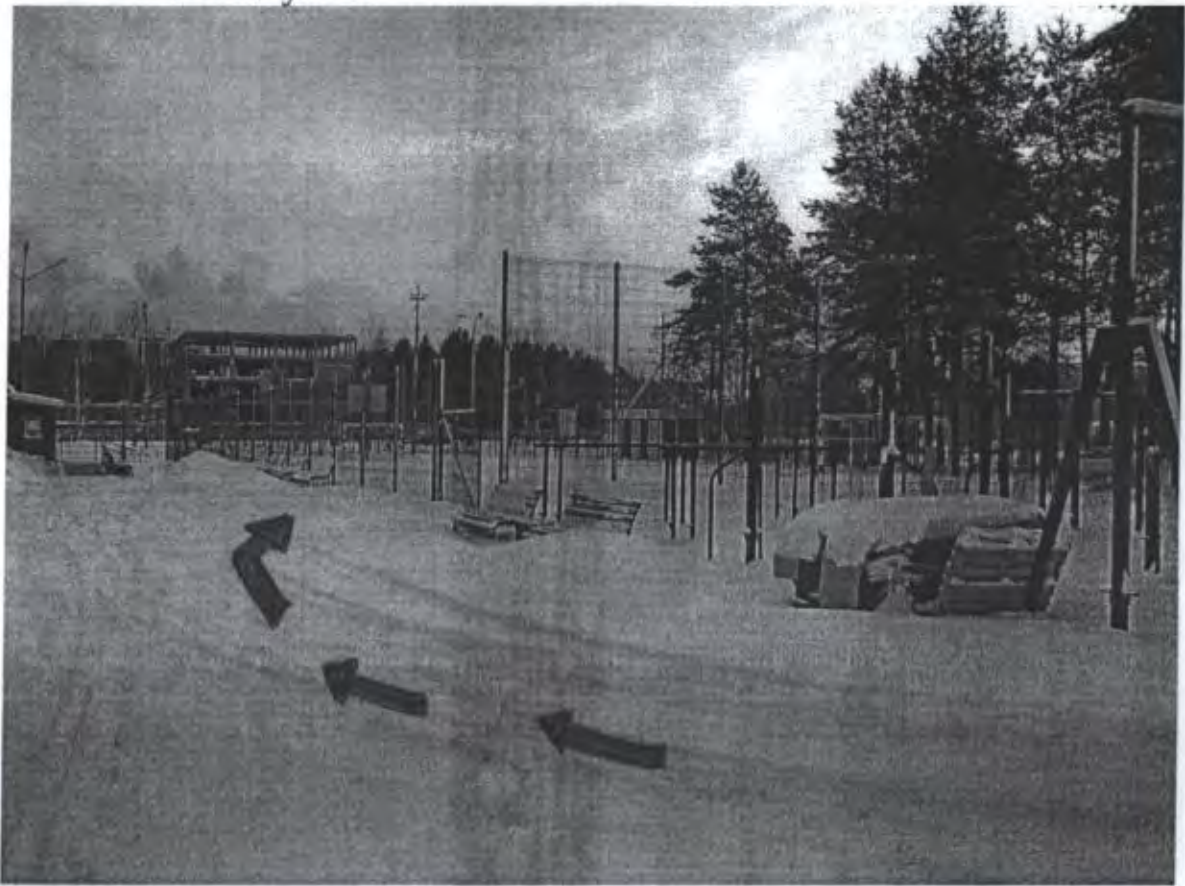


1.2 Путь (пути) движения на территории





1.2. Путь (пути) движения на территории





1.3 Лестница (наружная)



1.4 Пандус (наружный)



1.5 Входная площадка (перед дверью)





1.6. Дверь (входная)



1.7 Тамбур



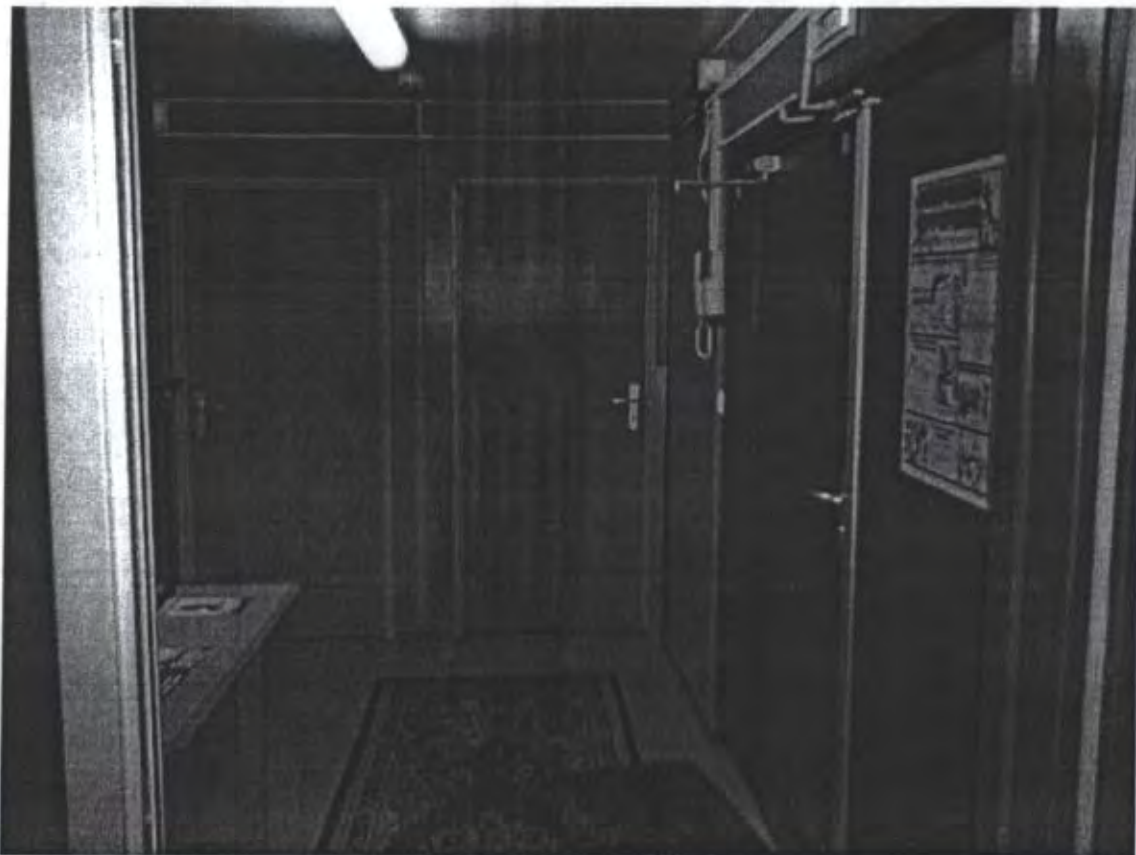


1.8 Коридор





1.9 Дверь

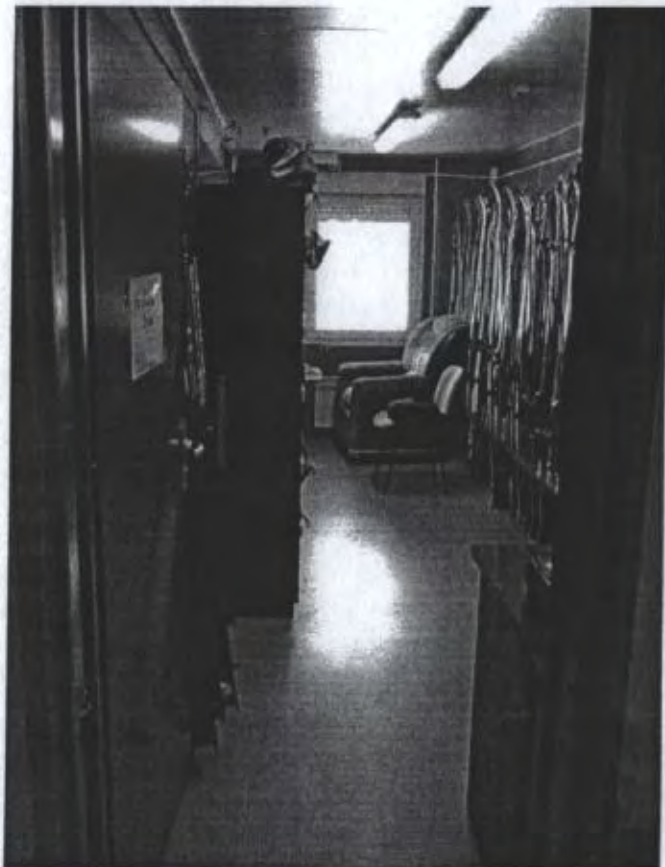


1.10 Пути эвакуации (в т.ч. зоны безопасности)





1.11 Кабинетная форма обслуживания











1. Остановка 24-микрорайон (нечетная сторона)



2. Остановка 24-микрорайон (четная сторона)



ООО "Евро Модуль Инжиниринг"

Модульные здания  
сборно-разборного типа

ПАСПОРТ

Модульное здание 552145-001

Екатеринбург 2012



## 1. Общие сведения о здании

Модульное здание изготовлено из модулей производства "СТХ Containex" в соответствии с ГОСТ 22853-86 «Здания мобильные (инвентарные)».

Основные параметры и размеры здания соответствуют таблице №1.

№ п/п	Наименование параметра	Ед. изм.	Таблица №1
			Величина
1	Габаритные размеры:		
	- длина	мм	17025
	- ширина	мм	9785
	- высота	мм	2590
2	Внутренние размеры:	мм	16835 x 9595
	- высота	мм	2340
3	Вес здания:	кг	22900
4	Площадь пола	кв.м	147,04
5	Внутренний объем	куб.м	344,03
6	Установленная мощность эл. оборудования	кВт	120

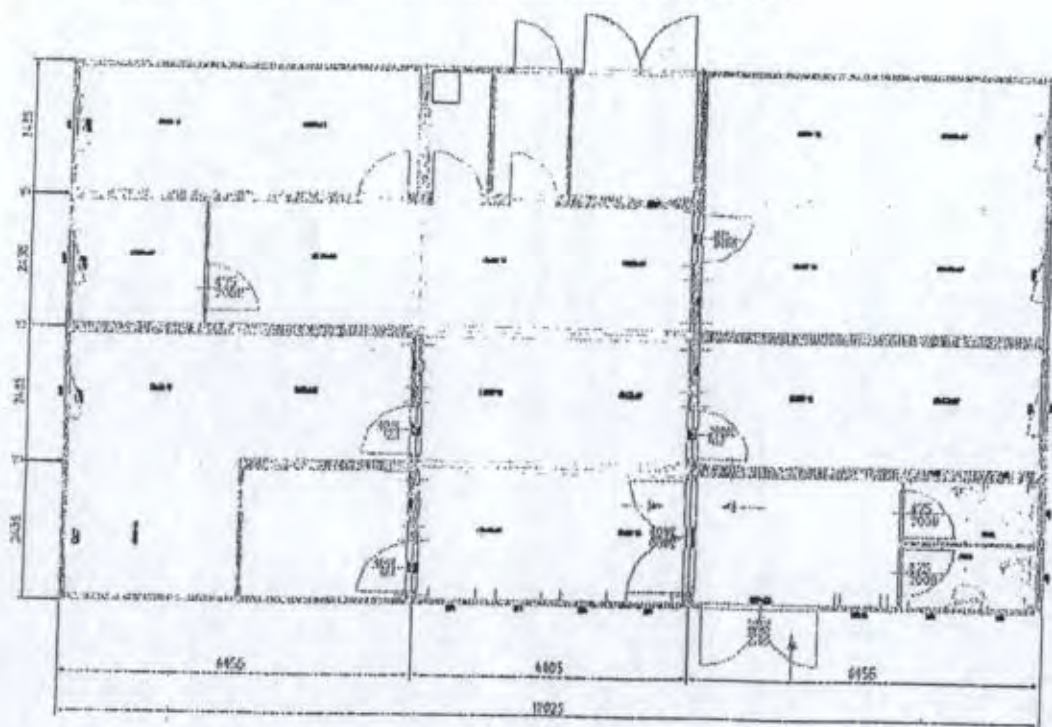
Конструкция здания обеспечивает требования безопасности по огнестойкости согласно СНиП 2.01.02 для зданий IIIа типа огнестойкости.

## 2. Основные технические данные и характеристики

Модульное здание состоит из:

- 7 шт. 20-футовых офисно-бытовых блок-контейнеров Containex
- 1 шт. 20-футового офисно-бытового блок-контейнера Containex с санузлом
- 4 шт. 16-футовых офисно-бытовых блок-контейнеров Containex

Модули установлены согласно планировке 552145-001:





Описание конструкции модулей и порядка их соединения содержится в техническом паспорте на офисно-бытовые и санитарные контейнеры производства "СТХ Containex".

Особые характеристики:

- 1) Внутренняя высота 2,34 м
- 2) Внешний цвет: RAL 5010 (оцинкованная сталь с полимерным покрытием)
- 3) Внутренняя отделка: бытовые кабины ЛДСП под светлый дуб,
- 4) Тепловая изоляция офисных и сантехнических модулей: минвата (пол/стены/крыша): 100/100/100 мм
- 5) Интегрированные рольставни на окна ПВХ.
- 6) Сантехнические приборы и внутренняя разводка труб водоснабжения и водоотведения.

Комплектация здания оборудованием согласно планировке и техническому паспорту офисно-бытового и санитарного контейнеров (в т.ч.):

Таблица №2

Дверь наружная металлическая 875x2000 мм	1 шт.
Дверь наружная металлическая 2000x2000 мм	2 шт.
Дверь межкомнатная металлическая, 875x2000 мм	10 шт.
Дверь межкомнатная металлическая, 2000x2000 мм	1 шт.
Окно с поворотно-откидным механизмом и интегрированными рольставнями 900x1200	6 шт.
Окно санитарное	2 шт.
Соединительный кабель СЕВ 1,5 м	5 шт.
Распределительный электрощит с автоматами и УЗО	12 шт.
Люминесцентный светильник с 2 лампами 36 Вт	21 шт.
Люминесцентный светильник с 1 лампой 36 Вт	1 шт.
Светильник с 1 лампой 25 Вт	4 шт.
Электрический обогреватель, 2 кВт	13 шт.
Электрический теплонагреватель, 0,5 кВт	4 шт.
Вытяжной электровентилятор	2 шт.
Унитаз	2 шт.
Раковина	2 шт.

### 3. Инструкция по эксплуатации модульного здания «CONTAINEX» и дополнительного оборудования

1. Модульное здание предназначено для использования в строительно-климатических подрайонах IА, IБ, IВ, II\*.

2. Устанавливать здание на подготовленную ровную и твердую площадку согласно рекомендациям по фундаментам, содержащимся в техническом паспорте на офисно-бытовые контейнеры "СТХ Containex"

3. Сантехнические приборы, система водоснабжения и водоотведения.

3.1. Если в модульном здании имеются туалеты, душевые комнаты, кухни или иные влажные помещения, то Вам потребуется подключить их внешним сетям водоснабжения и канализации. Для этого необходимо соединить внешние трубопроводы с выведенными наружу точками подключения.

3.2. Все работы по устройству внутренних трубопроводов и подключению сантехнических приборов уже выполнены. Не рекомендуется изменять установленные трубопроводы или переустанавливать имеющееся сантехническое оборудование, поскольку это может привести к изменению условий гарантии.

3.3. Все работы должны проводить только специалисты, прошедшие соответствующую подготовку и имеющие достаточный опыт работы.



#### 4. Условия эксплуатации:

- 4.1. При эксплуатации внутри модульного здания необходимо поддерживать температуру от 18 до 22С<sup>0</sup> посредством обогревателей с терморегуляторами.
- 4.2. Не допускается располагать места разводки коммуникаций в оконных проемах во избежание повреждения герметических прокладок.
- 4.3. Не допускается крепление к конструкциям и элементам зданий оборудования, инженерных систем, мебели и различных устройств в местах, не предусмотренных для этого.
- 4.4. Не допускается установка дополнительного оборудования и переоборудование модульного здания без согласия завода изготовителя.
- 4.5. Мощность используемых электроприборов не должна превышать установленную.
- 4.6. Рекомендуемый температурный режим использования здания во внешней среде от +45 до -45С<sup>0</sup>.
- 4.7. 6.2. Во избежание промерзания стен и пола в зимнее время не допускать длительного перерыва в работе обогревателей.
- 4.8. Не допускается установка в здании решеток, сеток и других устройств, препятствующих свободному открыванию дверей и створок окон.

#### 5. Предотвращение образования конденсата.

Модульные здания спроектированы так, чтобы обеспечить не только прочность, но и долговечность всех элементов конструкции и максимально защитить персонал от воздействия неблагоприятных факторов окружающей среды (ветра, дождя, низких температур и пр.). То есть, наши модульные здания оградят Вас от неблагоприятных внешних факторов, но Вам необходимо позаботиться об их защите от нежелательных внутренних факторов, влияющих на состояние модульных зданий:

- 5.1. Регулярно проветривайте Ваши помещения в модульных зданиях.
- 5.2. Обязательно проветривайте помещения каждый раз после приготовления пищи или принятия душа.
- 5.3. Следите за тем, чтобы абсолютная влажность в Ваших зданиях/помещениях не превышала 60%.
- 5.4. Не нарушайте целостность внутреннего соединительного и/или облицовочного материала.
- 5.5. Старайтесь, чтобы температура во всех помещениях Вашего здания оставалась примерно одинаковой.
- 5.6. Избегайте перепадов температур между периодами использования и неиспользования Ваших зданий/помещений. В холодное время не отключайте полностью отопление на ночь.
- 5.7. Не перекрывайте и не загораживайте вентиляционные отверстия в фундаменте Вашего здания.
- 5.8. Старайтесь, чтобы внутрь фундамента Вашего здания не попадали вода и снег. В случае неизбежного попадания воды и/или снега внутрь фундамента, обеспечьте максимальную вентиляцию фундаментов, чтобы избежать конденсации влаги на конструкциях пола бытовок.
- 5.9. По возможности, избегайте применения увлажнителей воздуха, чрезмерного нагрева помещений, размещения в Ваших модульных зданиях большого количества декоративных или иных растений. Если это невозможно или неприемлемо, постоянно следите за тем, чтобы абсолютная влажность в бытовках не превышала 60%.

#### 6. Эксплуатация электрических систем

Электрические системы наших модульных зданий позволяют безопасно и эффективно использовать все поставляемое с ними электротехническое оборудование (обогреватели, кондиционеры, вентиляторы и пр.). Использование УЗО в контрольных электропанелях каждого модуля защищает от возникновения не только коротких замыканий, но и возможных проблем с использованием некачественных электроприборов, угроз, возникающих при нарушении целостности изоляции электропроводки и некоторых других негативных явлений. Использование в Ваших модульных зданиях дополнительных электроприборов предусмотрено и обеспечивается наличием электрических розеток.

- 6.1. При подключении дополнительного электропотребителя обязательно



проконсультируйтесь с сертифицированным специалистом.

6.2. Избегайте использования потенциально опасных или поврежденных электроприборов в Ваших зданиях/помещениях.

6.3. Следите за тем, чтобы нагрузка на проводку не превышала допустимых пределов.

6.4. Не изменяйте схем внутренней прокладки кабелей или подключения приборов самостоятельно или без консультации с сертифицированным специалистом.

6.5. Не изменяйте схем подключения в контрольной электропанели модуля.

#### 7. Противопожарная безопасность

Конструкция модульного здания прошла сертификацию пожарной безопасности в Российской Федерации. Во избежание возникновения пожароопасных ситуаций, пожалуйста, следуйте действующим на территории РФ стандартам и нормам пожарной безопасности.

Рекомендуется:

7.1. Обеспечить все Ваши помещения первичными средствами пожаротушения согласно нормам.

7.2. Разместить первичные средства пожаротушения в легкодоступных местах и отметить точки их расположения.

7.3. Регулярно осматривать первичные средства пожаротушения на предмет сохранности, готовности и соответствия действующим нормам.

7.4. Составить план экстренной эвакуации и проинформировать Ваших сотрудников о правилах поведения в случае пожара.

7.5. Не загромождать пути эвакуации.

7.6. Назначить ответственного за пожарную безопасность.

В целях противопожарной безопасности в помещениях административно-бытового комплекса запрещается курить, хранить ГСМ, пользоваться самодельными электроприборами, разводить открытый огонь.

Не рекомендуется приносить, хранить и использовать горючие и легковоспламеняющиеся жидкости, огнеопасные предметы и материалы, горючие газы.

#### 8. Техническое обслуживание:

8.1. В зимнее время года необходимо убирать снег с крыши по мере необходимости.

8.2. При случайных повреждениях наружных поверхностей произвести мелкий ремонт во избежание появления ржавчины.

#### 4. Электрооборудование и электроосвещение. Инструкция по монтажу, пуско-наладочным работам, эксплуатации и обслуживанию электроустановок.

Все электромонтажные работы должны производиться подготовленным и аттестованным персоналом специализированной и лицензированной монтажной организации.

По окончании пуско-наладочных работ должно быть проверено функционирование системы защитных мер, а в процессе эксплуатации контейнера их проверка должна проводиться с принятой государственными нормами периодичностью, но не реже одного раза в год.

Устанавливаемое пользователем в контейнер электрооборудование должно соответствовать требованиям государственных норм в части обеспечения электро- и пожаро-безопасности при его эксплуатации. Если контейнер эксплуатируется в особых условиях, то дополнительно необходимо соблюдать и соответствующие этим условиям нормы и правила эксплуатации электрооборудования.

К сведению производителя электромонтажных работ

##### 1. Общие данные

Электрооборудование контейнера рассчитано на подключение к питающей сети 380/220 В с глухозаземленной нейтралью. Электроснабжение контейнера осуществляется через установленный на крыше разъем СЕЕ-типа (400 В, 32 А, 5-полюсный). Соединяющая входную вилку с выходной розеткой распределительная сеть внутри контейнера пятипроводная: фазные проводники L1, L2 и L3; нулевой рабочий проводник N; защитный проводник PE, используемых в контейнере наружных разъемов и соединяющего их кабеля расщепленного типа.



Внутри контейнера установлен щиток модульного исполнения с дифференциальным выключателем (УЗО) на вводе и автоматическими выключателями в групповых сетях. Все групповые сети трехпроводные: фазный проводник L1 (или L2, или L3); нулевой рабочий проводник N; защитный проводник РЕ.

## 2. Монтаж и подключение к электросети

Для подключения контейнера к питающей сети допускается использовать только такой тип кабеля и переносных розетки и вилки СБЕ-типа, которые отвечают требованиям безопасности при эксплуатации контейнера в месте его установки. В подключаемую к источнику питания кабельную линию необходимо установить аппарат защиты с током срабатывания не более 32 А.

Тип системы заземления (ТТ или TN) выбирается исходя из местных условий эксплуатации контейнера, чувствительности установленного в нем пользователем оборудования к помехам и перенапряжениям. В ряде случаев упомянутые условия вынуждают применять дополнительные защитные меры, например, от удара молнии (заземление, предохранительные устройства от перенапряжения), объем которых зависит от требуемой надежности функционирования эксплуатируемого пользователем оборудования. Конструкцией контейнера предусмотрено использование в качестве молниеприемника и токоотвода металлического каркаса здания, соединяемого с заземляющим устройством с помощью штатного приспособления. Монтируемые на месте кабель, переносная СБЕ-розетка, а также внешние предохранительные устройства не входят в комплект поставки, поскольку их тип определяется местными условиями эксплуатации контейнера.

## 3. Электроподключение нескольких контейнеров

К одной подключенной к источнику питания кабельной линии можно подключить несколько рядом установленных контейнеров. Каждый дополнительный контейнер подключается к приборной розетке уже подключенного к питающей сети контейнера с помощью кабельной перемычки с переносными вилкой и розеткой СБЕ-типа 32А-5 на концах.

При определении числа подключаемых к одной кабельной линии контейнеров необходимо учитывать величину тока длительной нагрузки, которая, в частности, зависит от коэффициента одновременности, предполагаемой температуры воздуха. При использовании нескольких подключаемых к источнику питания кабельных линий для питания рядом установленных контейнеров, в каждую из них необходимо установить упомянутый в (2) аппарат защиты.

## 5. Гарантийные обязательства

Гарантийный срок эксплуатации здания 12 месяцев с момента ввода в эксплуатацию, но не более 18 месяцев со дня отгрузки с предприятия-изготовителя при соблюдении правил транспортировки, монтажа и эксплуатации.

Претензии, замечания и предложения принимаются по адресу: 620144, Россия, г. Екатеринбург, ул. Московская, 195, оф. 808, ООО «Варо Модуль Инжиниринг».

Дефекты, допущенные по вине изготовителя и обнаруженные в процессе эксплуатации до окончания гарантийного срока, устраняются за счет изготовителя.